

国際ロータリー第 2790 地区
2023-24年度

地区研修・協議会

DTA

District Training Assembly



**CREATE HOPE
in the WORLD**



世界に希望を生み出そう

CREATE HOPE in the WORLD

(2023-24年度 RI会長のテーマ)

Object of Rotary ロータリーの目的

ロータリーの目的は、意義ある事業の基礎として奉仕の理念を奨励し、これを育むことにあり。具体的には、次の各項を奨励することにある：

- 第1 知り合いを広めることによって奉仕の機会とすること；
- 第2 職業上の高い倫理基準を保ち、役立つ仕事はすべて価値あるものと認識し、社会に奉仕する機会としてロータリアン各自の職業を高潔なものにすること；
- 第3 ロータリアン一人一人が、個人として、また事業および社会生活において、日々、奉仕の理念を实践すること；
- 第4 奉仕の理念で結ばれた職業人が、世界的ネットワークを通じて、国際理解、親善、平和を推進すること。

The Four-Way Test

四つのテスト

言行はこれに照らしてから

1. 真実か どうか
2. みんなに公平か
3. 好意と友情を深めるか
4. みんなのためになるか どうか

Rotarian Code of Conduct ロータリアンの行動規範

ロータリアンとして、私は以下のように行動する。

1. 個人として、また事業において、高潔さと高い倫理基準をもって行動する。
2. 取引のすべてにおいて公正に務め、相手とその職業に対して尊重の念をもって接する。
3. 自分の職業スキルを生かして、若い人びとを導き、特別なニーズを抱える人びとを助け、地域社会や世界中の人びとの生活の質を高める。
4. ロータリーやほかのロータリアンの評判を落とすような言動は避ける。
5. ロータリーの会合、行事、および活動においてハラスメントのない環境を維持することを支援し、ハラスメントの疑いがあれば報告し、ハラスメントを報告した人への報復が起こらないよう確認する。

国際ロータリーの青少年と接する際の行動規範に関する声明

国際ロータリーは、ロータリーの活動に参加するすべての青少年のために安全な環境をつくり、これを維持するよう努める。

ロータリー会員、そのパートナー、その他のボランティアは、接する児童および青少年の安全を考え、肉体的、性的、あるいは心理的な虐待から身の安全を守るため、最善を尽くさなければならない。

2019年10月、RI理事会により承認

国際ロータリー 第2790地区 2022年～25年 地区ビジョンと戦略計画

【前文】

COVID19はロータリー活動をはじめ全世界の人々に著しい制約を課した。

一方RIは、新たな組織ガバナンス構想を以って、会員減少に対処する方向を模索している。当地区の会員数はここ数年の頭打ちから減少のトレンドにあり、おしなべて奉仕活動に停滞を来している。私たちは、地区内クラブと会員の皆さんと共に、この事態を賢く受け止め、ここに、地区内クラブと地区委員会の声を集約して、ロータリー運動が目指す方向を示し、地区ビジョン・戦略計画を打ち出す。

各位のご協力と、共に立ち上がる決意を促すものである。

我が地区のリソース

当地区は首都圏の一角にありながら、海岸線等の美しい水辺と緑濃き里山の豊かな自然に恵まれています。東京近郊の都市部と沿岸部に個性の差はあれども、クラブはそれぞれ多様性を発揮して、地域社会のリーダーとして活動し、地区リーダーはロータリーの目的に従って、地域社会と国際社会に良い変化をもたらす活動に取り組んでいます。ロータリアンは、地区ビジョンを共有しクラブ戦略目標に従って、地域社会に元気と勇気を創出します。

地区戦略計画委員会では、以下のとおり「地区ビジョン」「戦略計画」を策定し、これを2022年10月8日の地区大会において決議いたしました。

地区ビジョン

**私たちは、ロータリーの「奉仕の理念」に基づき、
ロータリーを楽しみながら、地域社会でそして世界で、
持続可能なより良い未来を目指して、奉仕を実践し、行動していきます。**

戦略計画

地区は、クラブを支援するために、以下の戦略計画を実施します。

- 1 クラブを元気にするために、DEIを尊重し会員基盤を拡充する。
- 2 地域社会の将来を担う青少年育成活動に取り組む。
- 3 中核的価値観に従って行動し、ロータリアンの公共イメージを向上させる。
- 4 地域及び国際社会のニーズに沿った奉仕プロジェクトを創造し、参加者の基盤を広げる。
- 5 クラブのビジョンと戦略計画の策定を奨励し推進する。

目次

地区ビジョンと戦略計画	1
目次	2
プログラム	3
2023-24年度 RI会長メッセージ、略歴	4
2023-24年度 ロータリー賞	7
クラブ会長・幹事へのお願い	11
地区研修・協議会受賞者一覧	14
ロータリー特別月間	17
公式訪問についてのお願い	18
公式訪問日程表	20
公式訪問グループ別日程表	21
地区予算（案）	22
地区予算 運営資金勘定内訳（案）	24
地区予算 奉仕活動資金勘定内訳（案）	25
クラブ一覧	26
2023-24年度 国際ロータリー第2790地区 組織図（案）	32
送金一覧	34
報告・提出一覧	36
報告・送金カレンダー	37
連絡先一覧	38
会場案内図	39
My Rotary 登録状況	40
3大セミナー資料の確認方法について	表3

プログラム

9:00	登録開始		
10:00	点鐘	ガバナーエレクト	鵜沢 和広
	国歌斉唱		
	ロータリーソング「奉仕の理想」		
10:05	ガバナーご挨拶		小倉 純夫
10:15	地区委員紹介	ガバナーエレクト	鵜沢 和広
10:30	地区研修・協議会開催によせて	次期地区研修リーダー	寺嶋 哲生
10:40	RI 会長方針および地区運営方針	ガバナーエレクト	鵜沢 和広
11:20	表彰	ガバナー	小倉 純夫
11:40	ガバナーノミニーマン挨拶		寒郡 茂樹
	ガバナーノミニーマン・デジグネート挨拶		時田 清次
	次年度地区大会の案内	地区大会会長	綱島 照雄
	地区大会記念ゴルフ大会の案内	ゴルフ大会実行委員長	土屋 大陸
	諸事お知らせ	次年度地区幹事長	大木 英之
12:10	点鐘	ガバナーエレクト	鵜沢 和広
	昼食		
13:00	部会別協議会		
	会長部会	地区予算案採択	
	方針説明・依頼事項		
	質疑応答		
	他部会	方針説明・依頼事項	
	質疑応答		
16:00	部会閉会		



2023-24 年度 国際ロータリー会長メッセージ RI 会長エレクトが 2023-24 年度会長テーマを発表

記事 Etelka Lehoczyk

2023 -24 年度 国際ロータリー会長 ゴードン R. マッキナリー
South Queensferry ロータリークラブ (スコットランド)

サウス・クイーンズフェリー・ロータリークラブ(スコットランド)の会員であるゴードン R. マッキナリー国際ロータリー会長エレクトは、1月9日、米国フロリダ州オーランドで開催中のロータリー国際協議会で講演し、2023-24 年度会長テーマ「世界に希望を生み出そう」を発表しました。この講演でマッキナリー氏は、問題を抱える国で平和を推進し、紛争の影響を受けている人びとを助け、過去のリーダーたちが始めたイニシアチブを引き継いでいくよう会員に呼びかけました。また、世界の注目を集め、現在の期待をはるかに超える可能性を切り開いていくことを求めました。

「私たちの目標は、破壊的な紛争から世界が立ち直れるように、希望を取り戻すことです。そうすれば、私たち自身のために持続可能な変化をもたらすことが可能となります」とマッキナリー氏は述べました。

また、タイで出会った一人の女性の話を紹介しました。そこでは、2004 年末に南アジアを襲った津波の後で、ロータリー会員が家屋や集会場、保育・医療施設の建設にあたっていました。津波で夫、娘、息子を失くし、生計手段も失ったというその女性は、マッキナリー氏にある物をプレゼントしました。それは、美しい貝殻でした。

「彼女は、ロータリーのおかげで前向きな気持ちを取り戻すことができたと話していました。私たちは彼女に希望を与えたのです」とマッキナリー氏。「これこそ、ロータリーが世界にもたらしている変化です。この変化が、一つずつ希望を取り戻し、新たな希望を生み出しています」

平和の推進

世界に希望を生み出す重要な方法となるのは、平和に重点的に取り組むことだとマッキナリー氏は述べ、過去1年間、ロシア軍による侵攻を受けたウクライナの人びとを

支援するためにロータリー会員が行動してきたことに言及しました。ロータリーが人道的支援に力を入れたことで、ウクライナでのロータリー会員数は増えています。しかし、ウクライナだけでなく、イエメン、アフガニスタン、シリアをはじめ世界の多くの地域で平和が実現しない限り、本当の安らぎはないと指摘しました。

「平和とは、希望が根づくための土壌です」とマッキナリー氏。

継続の力についても強調し、過去のリーダーの取り組みを継続するよう会員に呼びかけました。自身も、シェカール・メータ 2020-21 年度会長が立ち上げた「女兒のエンパワメント」イニシアチブを継続し、ロータリー全体で多様性、公平さ、インクルージョンを強調し続けていくことを約束しました。また、ポリオ根絶への継続的な取り組みの重要性を物語る最近の一連の出来事にも触れました。過去1年間、世界各地でポリオ症例が再発しており、ロータリー会員がポリオ根絶活動をリードすることが今まで以上に重要となっています。

このため、ロータリーが毎年 5,000 万ドル以上を集め、ビル&メリンダ・ゲイツ財団からの2倍額の上乗せ資金を確保しなければならないとマッキナリー氏は話しました。現在、ポリオ根絶に寄付している会員は約12人に1人に過ぎず、毎年寄付しているクラブも5分の1を下回っています。

マッキナリー氏は、「ポリオのない世界」というロータリーのビジョンを実現するために、クラブの中に新たな緊急感を生み出すよう地区ガバナーエレクトの協力を求めました。「各年度に何をすべきかではなく、それを超えて考えるべき時が来ています。できるだけ早く実現するために必要なあらゆるリソースを、私たちが提供していかなければなりません」

メンタルヘルスへの取り組み

マッキナリー氏はさらに、新型コロナウイルスの世界的流行によって深刻化しているメンタルヘルスの問題の影響を受けている人たちに、ロータリー会員が希望を与えるべきだと述べました。多くの方が家族を失い、社会的つながりを断たれ、特に若い人たちの教育や育成が妨げられています。その結果、世界でメンタルヘルスの問題に直面する人が増えています。しかし、助けを求めることは弱さの現れであると考えられることが少なくありません。

「真実から目をそむけることはできない」とマッキナリー氏。「助けを求めることは勇気ある行動です。健康と幸せにいたる道を求めることは、さらに勇気が要することです」

次年度以降、ロータリーはメンタルヘルスサービスの改善に取り組んでいくとマッキナリー氏は続け、ロータリーは会員と奉仕を受ける人の両方を支える組織として知られるべきだと述べました。「メンタルヘルスの専門家なら誰もが口をそろえてこう言うでしょう。ほかの人を助けることで、本質的に自分自身が助けられるのだ、と」

講演の最後には、継続と革新の理想的なバランスについて述べました。「ロータリーは、平和、機会、生きる価値ある未来の土台を築いています。私たちが得意とすることを継続すると同時に、変化に対してオープンで前向きになり、世界と自分自身の中に平和を築くことに力を注げば、ロータリーはより平和で、より希望のある世界を築く手助けができます」

略 歴

ゴードン R. マッキナリー

South Queensferry ロータリークラブ
スコットランド、ウェストロージアン

エディンバラの王立高校とダンディー大学で学び、口腔外科の大学院学位を取得。2016年までエディンバラで自身の歯科医院を経営。英国小児歯科学協会のスコットランド東部支部会長を務めたほか、さまざまな教育的役職を歴任。また、長老会のリーダー、クイーンズフェリー教区会衆派教会理事会の会長、スコットランド国教会総会のコミッショナーも務めた。

1984年、26歳でロータリーに入会。South Queensferry（サウス・クイーンズフェリー）ロータリークラブに所属し、グレートブリテンおよびアイルランドの国際ロータリー（RIBI）の会長と副会長、RIの理事と委員会メンバー（2022年ヒューストン国際大会委員会アドバイザー、運営審査委員長など）を務めた。

新しいロータリークラブやグループを築くために会員と協力できるのを楽しみにしており、「私のビジョンは、ロータリーの仲間になりたいと思うすべての人、世界でよいことをしたいと願うすべての人が、それぞれに合った方法でどこでも参加できるロータリーとなること」と話す。

英国を拠点とする非営利団体「ホープ・アンド・ホーム・フォー・チルドレン」の後援者であり、同団体とRIBIとのパートナーシップを先導して、ルワンダ大虐殺によって孤児となった子どもたちを支援。開発途上国の人びとや家族、ビジネスに持続可能な人道支援を提供するGrantham Kesteven ロータリークラブ（英国リンカンシャー）のイニシアチブ「Trade-Aid」も後援しているほか、国立の精神保健機関であるBipolar UKのアンバサダーを務めている。

趣味はラグビー、グルメとワイン、スコットランドの伝統的な杖づくり。

ロータリー財団は「ロータリーの奉仕を動かす燃料」であるとし、妻ヘザーさん（ロータリアン）とともにポール・ハリス・フェロー、メジャードナー、ロータリー財団のベネファクター、遺贈友の会会員となっている。

孫娘たち（アイビーさん、フロレンスさん）が幸せに暮らせるより良い世界をつくるために、会長として全力を捧げたいと考えている。

会長イニシアチブ

メンタルヘルスの優先

精神疾患や心の健康は話しづらいトピックだと感じるかもしれませんが、国際社会で人が幸福に生きるには大切なことです。このような問題に取り組むための安全な環境を作るとは、私たちと関わるすべての人を歓迎し、公平で、インクルーシブな環境につながります。

ゴードン氏は、2023-24年度に以下のような活動を行うことをクラブと地区に奨励しています。

- 心の健康の話題に伴うスティグマの解消
- メンタルヘルスのニーズに関する認識の向上
- メンタルヘルスの支援や治療へのアクセス改善

バーチャル交流を通じた平和構築

ロータリーは、人と人とのつながりを生かして平和のために活動してきた長い歴史がありますが、新型コロナの流行により、直接顔を合わせて活動することが困難になっています。コロナ禍を通じて学んだことをヒントに、ゴードン氏は、より多くのプログラム、行事、活動にバーチャルの要素を取り入れることを地区に奨励しています。テクノロジーを活用してつながりを作ることで、より多くの人にロータリーを体験する機会を提供できます。

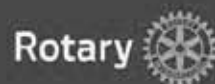
2023-24年度、ロータリー青少年交換、新世代交換、ロータリー友情交換、その他のプログラムにおいて、これらの要素を追加または維持することには、次のような利点があります。

- 会員や参加者が異文化を体験し、新しい友人を作り、国際的な認識を深めるための新しい方法を提供する。
- 時間、健康、または経済的な理由で入会が困難な人に、参加への道を開く。
- 異文化間のコミュニケーションと理解を深め、より安定した平和な地域社会を実現する。

女兒のエンパワメント

シェカール・メータ 2021-22年度会長が立ち上げ、ジェニファー・ジョーンズ 2022-23年度会長が継続した、世界中の女兒と女性のエンパワメントに焦点を当てた取り組みを、ゴードン氏も継続します。女兒の健康、福祉、教育、経済的安定を向上させる活動を続けることが会員に奨励されています。

ロータリー賞の目標と



達成方法に関する説明

ロータリー賞は、各年度に優れた取り組みを行ったクラブを表彰するものです。ロータリー賞の目標に向けた取り組みは、クラブで会員の参加を促し、地域社会におけるクラブの存在意義を保ち、効率的に運営するための一助となります。人びとを温かく迎え、その参加を促すクラブは、ロータリーの価値観を反映したクラブであると言えます。クラブがロータリー賞の目標に取り組むことで、ロータリーの力強さを保ち、次世代にとってふさわしい文化を育むことができます。

ロータリー賞の受賞資格を満たすには、クラブが正規に RI に加盟していることが条件となります。ロータリー賞の受賞資格である「正規に RI に加盟している」とは、RI からのクラブ請求書の金額を遅延なく全額支払ったクラブを意味します。クラブが RI 請求額を遅延なく支払っているかどうかは、MyROTARY の「クラブの運営」>「クラブの財務」の下にあるクラブの未納金残高（毎日更新）レポートでご確認ください。（このレポートで未納金残高が 0 ドルとなっている必要があります）。1 月中旬または 7 月中旬に請求書が閲覧可能となり次第、速やかにお支払いください。

ロータリークラブのリーダーは、ロータリー賞の達成を目指して、ロータリークラブ・セントラルにある目標のうち少なくとも半分の目標を選ぶことができますこのような柔軟性により、クラブにとって最も重要で達成可能と思われる目標を選ぶことができます。さらに、目標の多くはロータリークラブ・セントラル内で「達成」に印をつける自己報告方式となります。

ロータリー賞を達成するには以下を行う必要があります：

- ・ ロータリークラブ・セントラルを開く
- ・ 目標の内容を確認する
- ・ その中から少なくとも半分の目標を選択する
- ・ 選んだ目標を達成する
- ・ 6 月 30 日までにロータリークラブ・セントラルで達成を報告する

ロータリークラブ・セントラルを開いたら、「目標設定・確認センター」をクリックし、年度を選び、「すべて」をクリックしてください。

目標	目標の詳細
会員増強	ロータリー年度末までに達成したいクラブ会員総数
会員と参加促進	会員とその他の参加者のニーズがクラブ細則に反映されている1
奉仕活動への参加	本ロータリー年度にクラブの奉仕活動に参加する会員の数
新会員の推薦	本ロータリー年度に新会員を推薦する現会員の数
ロータリー行動グループへの参加	本ロータリー年度に少なくとも1つのロータリー行動グループのメンバーとなっている会員の数
リーダーシップ育成への参加	本ロータリー年度にリーダーシップ養成プログラム/活動に参加する会員の数
地区大会への参加	地区大会に出席する会員の数
ロータリー親睦活動グループへの参加	本ロータリー年度にロータリー親睦活動グループのメンバーとなっている会員の数
地区研修への参加	地区で行われる研修/セミナー/協議会などに出席するクラブ委員会委員
年次基金への寄付	本ロータリー年度のクラブと会員によるロータリー財団年次基金への寄付
ポリオプラス基金への寄付	本ロータリー年度のクラブと会員によるロータリー財団ポリオプラス基金への寄付総額
大口寄付	本ロータリー年度に寄せられる一括10,000ドル以上の寄付の件数
遺贈友の会会員	遺産計画を通じてロータリー財団に10,000ドル以上の寄付を誓約することを、初めて本ロータリー年度にロータリー財団に通知する個人・夫婦の数
ベネファクター	遺言またはそのほかの遺産計画に財団恒久基金を指定して寄付することをロータリー財団に通知または恒久基金に1,000ドル以上を寄付して、新たにベネファクターとなる個人・夫婦の数
奉仕プロジェクト	本ロータリー年度にクラブが実施する奉仕プロジェクトの数
ローターアクトクラブ	本ロータリー年度にクラブがスポンサーする新ローターアクトクラブと既存ローターアクトクラブの数
インターアクトクラブ	本ロータリー年度にクラブがスポンサーする新インターアクトクラブと既存インターアクトクラブの数
来訪する青少年交換学生	本ロータリー年度にバーチャルまたは対面形式でクラブが受け入れる青少年交換学生の数
派遣する青少年交換学生	本ロータリー年度にバーチャルまたは対面形式でクラブが派遣する青少年交換学生の数
RYLA	参加者 本ロータリー年度に直接対面式またはバーチャル形式でクラブが支援すRYLA（ロータリー青少年指導者養成プログラム）参加者の数
クラブ戦略計画	クラブにはクラブ独自の戦略計画（長期計画）があるか
インターネット上の存在感	インターネット上にあるクラブの情報は現在の活動を正確に反映しているか
親睦のための活動	本ロータリー年度、例会以外に親睦を目的としてクラブが実施した活動の
ウェブサイトとソーシャルメディアの更新	本ロータリー年度中、クラブのウェブサイトとソーシャルメディアアカウントを月に何回更新するか
クラブのプロジェクトのメディア掲載	本ロータリー年度にクラブのプロジェクトを取り上げるメディア記事の数
ロータリー作成の公式推進用資料の使用	本ロータリー年度に地域社会でロータリーを紹介するために、国際ロータリーから提供される広告と公共奉仕資料（ブランドリソースセンターから入手可能な放送用ビデオ、印刷広告、その他の公式資料）使用した回数

年度ロータリー賞の目標と達成のワークシート(インターアクトクラブ)



ロータリー賞(インターアクトクラブ)は、より大きなインパクトをもたらす、参加者の基盤を広げ、より積極的なかわりを促し、適応力を高める活動を行うことで、ロータリーの行動計画を支えたクラブを表彰するものです。

以下の 20 の目標のうち、少なくとも 11 の目標を選択してください。クラブにとって重要で、達成可能であると思われる目標を選ぶことができます。クラブは全ロータリー年度をかけて、これらの目標を達成し、ロータリー賞の受賞を目指すことができます。

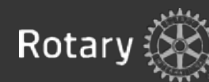
目標を設定し、達成への進展を記録する際にこの PDF をご利用ください。スポンサークラブの役員とクラブのアドバイザーがオンラインの推薦フォームを用いてクラブの達成を報告する際にも、この PDF を参照できます。ロータリー賞の受賞に必要な要件は以下の通りです：

- 20 の目標の詳細に目を通す
- クラブのアドバイザーからの指導を受け、11 の目標を選ぶ
- 達成したい目標を選び、「目標の設定の欄」に印をつける。
- クラブが目標を達成したら、「達成」の欄に印をつける
- スポンサークラブの役員とクラブのアドバイザーが年度を通じてこのワークシートを参照し、クラブによる目標達成の進展を記録する
- スポンサークラブの役員またはインターアクトクラブのアドバイザーと協力し、8 月 15 日までにオンラインの推薦フォームを提出する。書式の記入にあたっては、このワークシートを参照する。

ロータリー賞を受賞するには、インターアクトクラブは国際ロータリーから認定され、6 月 30 日までに地区ガバナーから承認されている必要があります。また、成人のアドバイザーが、6 月 30 日までにアドバイザーの氏名と連絡先情報をロータリーに提出している必要があります。

ロータリー賞のカテゴリー	目標の詳細	目標の設定	達成
クラブの会員数	ロータリー年度末までにクラブ会員を__名とする。		
奉仕への参加	本ロータリー年度に、__名の会員がクラブの奉仕活動に参加する。		
ロータリー行動グループとの関わり	本ロータリー年度中、クラブ会員はロータリー行動グループについてより詳しく学び、奉仕プロジェクトのためのインスピレーションを得る機会を持つ。		
リーダーシップ育成への参加	会員のスキルを伸ばすため、__回のリーダーシップ育成プログラムを実施する。		
地区大会への参加	地区大会に__名の会員が出席する。		
ロータリー親睦活動との関わり	本ロータリー年度、クラブ会員はロータリー親睦活動を通じた機会についてより多くを学ぶ。		
地区研修への参加	クラブ会員が地区の研修行事に出席する。		
ラーニングセンターの利用	2020-21 ロータリー年度に、クラブのアドバイザーまたは 1 名の会員が、ロータリーのラーニングセンターで奉仕について学ぶオンラインコースを修了する。		
年次基金への寄付	本ロータリー年度中、ロータリーの年次基金への募金方法や認識向上のための方法を考え、実行する。		
ポリオプラス基金への寄付	本ロータリー年度中、ロータリーのポリオ根絶活動のための募金または認識向上のために、__件の活動を行う。		
奉仕プロジェクト	スポンサーロータリークラブまたはアドバイザーと協力し、6 つの重点分野のいずれかにおいて、意義ある社会奉仕プロジェクトまたは国際奉仕プロジェクトを実施する。		
RYLA への参加	__名のクラブ会員がロータリー青少年指導者養成プログラム(RYLA)に参加する。		
若いリーダーのためのプログラム	若いリーダーのためのロータリープログラム(RYLA、ロータリー青少年交換など)を会員に紹介するための会合を開く。		
学友の参加	スポンサーロータリークラブと協力して、卒業するインターアクトにロータリーアクトクラブ(大学基盤または地域社会基盤のどちらか)を紹介する。		
戦略計画	クラブには最新の戦略計画がある。		
ウェブサイトとソーシャルメディアの更新	本ロータリー年度、クラブのウェブサイトまたはソーシャルメディアのページを月__回更新する。		
クラブのプロジェクトに関するソーシャルメディアの利用	世界インターアクト週間に行った活動について、ソーシャルメディアで紹介する。		
ブランドリソースセンターの利用	ロータリーのブランドを正しく反映したロゴや資料の作成において、ブランドリソースセンターを利用する。		
ロータリーの公式推進資料の利用	本ロータリー年度、地域社会でインターアクトを推進するため、ブランドリソースセンターにある国際ロータリー作成のメッセージや公共奉仕関連の資料(動画、印刷広告、そのほかの資料)を利用する。		
クラブの推進	毎年のインターアクト賞に参加する。		

年度ロータリー賞の目標と達成の ワークシート(ローターアクト)



ロータリー賞(ローターアクトクラブ)は、より大きなインパクトをもたらし、参加者の基盤を広げ、より積極的なかわりを促し、適応力を高める活動を行うことで、ロータリーの行動計画を支えたクラブを表彰するものです。

以下の 22 の目標のうち、少なくとも 12 の目標を選択してください。クラブにとって重要で、達成可能であると思われる目標を選ぶことができます。クラブは全ロータリー年度をかけて、これらの目標を達成し、ロータリー賞の受賞を目指することができます。

目標を設定し、達成への進展を記録する際にこの PDF をご利用ください。また、推薦フォームを記入する際にも参考としてください。ロータリー賞の受賞に必要な要件は以下の通りです：

- 22 の目標の詳細に目を通す
- 少なくとも 12 の目標を選ぶ
- 達成したい目標を選び、「目標の設定の欄」に印をつける。
- クラブが目標を達成したら、「達成」の欄に印をつける
- 年度を通じてこのワークシートを参照し、クラブによる目標達成の進展を記録する
- スポンサークラブまたはローターアクトクラブ会長が、8 月 15 日までにオンラインの推薦フォームを提出する。フォームの記入にあたっては、このワークシートを参照する。

ロータリー賞のカテゴリ	目標の詳細	目標の設定	達成
クラブの会員数	ロータリー年度末までにクラブ会員を__名とする。		
奉仕への参加	本ロータリー年度に、__名の会員がクラブの奉仕活動に参加する。		
ロータリー行動グループへの参加	本ロータリー年度に少なくとも1つのロータリー行動グループのメンバーとなる会員数を__名とする。		
リーダーシップ育成への参加	会員のスキルを伸ばすため、__回のリーダーシップ育成または職業能力開発プログラムを実施する。		
地区大会への参加	地区大会に__名の会員が出席する。		
ロータリー親睦活動グループへの参加	本ロータリー年度にロータリー親睦活動グループのメンバーとなる会員数を__名とする。		
地区研修への参加	__名のクラブ会員が地区の研修行事に出席する。		
ラーニングセンターの利用	__名のクラブ会員がラーニングセンターにアクセスし、それらの会員が__のコースを完了する。		
年次基金への寄付	ロータリー年次基金にクラブから寄付を行う。また、これらの寄付がローターアクトの寄付の達成証を得る要件を満たしているか確認する。		
ポリオプラス基金のための活動	本ロータリー年度中、ロータリーのポリオ根絶活動のための募金または認識向上のために、__件の活動を行う。		
奉仕プロジェクト	スポンサークラブと協力し、6つの重点分野のいずれかにおいて、意義ある地域社会または国際奉仕プロジェクトを実施する。		
ローターアクトクラブの数	本ロータリー年度に__つのローターアクトクラブをスポンサーする。		
インターアクトクラブ	本ロータリー年度に__つのインターアクトクラブを共同スポンサーする。		
RYLA への参加	__名のクラブ会員がロータリー青少年指導者養成プログラム(RYLA)の計画に関わる、またはRYLAに参加する。		
若いリーダーのためのプログラム	ロータリープログラム(RYLA、新世代交換など)を会員に紹介するための会合を開く。		
戦略計画	クラブには最新の戦略計画がある。		
オンラインでの存在感	クラブのオンラインページは、現在の活動状況を正確に伝えている。		
ウェブサイトとソーシャルメディアの更新	本ロータリー年度、クラブのウェブサイトまたはソーシャルメディアのページを月__回更新する。		
交流活動	本ロータリー年度、通常の例会以外に__回の交流行事を開く。		
クラブのプロジェクトに関するソーシャルメディアの利用	世界ローターアクト週間に行ったイベントや活動について、ソーシャルメディアで紹介する。		
ロータリーの公式推進資料の利用	本ロータリー年度、地域社会でローターアクトを推進するため、ブランドリソースセンターにある国際ロータリー作成のメッセージや公共奉仕関連の資料(動画、印刷広告、そのほかの資料)を利用する。		
クラブの推進	卓越したローターアクトプロジェクト賞にクラブの優れたプロジェクトを応募する。		

***** クラブ会長・幹事へのお願い *****

【 半期手続 】

■国際ロータリーへ

年に2度、7月下旬と1月下旬までにRI世界本部より、各クラブ宛にメールにて請求書(1枚)が届きます。記載の請求金額通りにご送金ください。金額を変更することはできません。また送金後に報告をする必要はありません。

※請求書は会員実数に基づいて作成されます。その為クラブは正確な会員数が反映されるよう、1月1日と7月1日までに会員情報の更新を行う責任があります。

≪ 方法 ≫ ロータリーウェブサイト(www.rotary.org/ja) の My ROTARY にログイン後、
運営する>クラブの運営>クラブ&会員データ>会員の追加/変更/削除 でクラブや会員情報の更新を行う。

注) My ROTARY にログインするにはあらかじめロータリーウェブサイトアカウント登録する必要があります。

■地 区 へ

地区資金送金報告書はガバナー事務所より各クラブに配布いたします。

期日までに地区資金をご送金のうえ、同報告書を下記3か所へFAXにてご提出ください。

期 日 2023年7月15日〔上期分〕(7月1日現在の会員数分)

 2024年1月15日〔下期分〕(1月1日現在の会員数分)

F A X 先 地区会計長 / 地区監査委員長 / ガバナー事務所

【 月次手続 】

■地 区 へ

会員増強報告

月末の会員数を翌月5日までに地区のWEBフォームへご入力ください。

注) 月末の退会者はその月の退会者となります。例えば6月30日付の退会者は6月の退会にカウントしてください。

例会出席率報告

毎月最終例会後15日以内に地区のWEBフォームへご入力ください。

≪方法≫ 昨年(12月1日)クラブ宛に「クラブ情報登録」を依頼しましたが、その専用URLに会員増強報告並びに例会出席率報告を行う「月信報告」メニューを作成しますので、クラブは毎月期日までにこのURLにアクセスして報告をして下さい。

ガバナー月信に掲載しますので、指定日までに必ずご登録をお願いいたします。

※ 会員増強報告(月末の会員数): 翌月5日まで 例会出席率報告: 毎月最終例会後15日以内

【 随時手続 】・・・各種お手続き後、速やかにご報告ください

■国際ロータリー、ロータリー米山記念奨学会 及び 地区へ

ロータリー財団寄付送金報告

寄付送金時「寄付送金明細書」をRI日本事務局財団室にメールまたはFAXして下さい。

ロータリー米山記念奨学会寄付送金報告

寄付送金時、公益財団法人ロータリー米山記念奨学会のWEBフォームに送金明細を入力下さい。

クラブ情報・新入会員の追加・退会会員の削除・会員情報の変更

変更があった場合には以下3つの手続きをしてください。

①RIへ報告…オンラインにてデータを変更。

《方法》ロータリーウェブサイト(www.rotary.org/ja)のMy ROTARYにログイン後、運営する>クラブの運営>クラブ&会員データ>会員の追加/変更/削除でクラブや会員情報の更新を行う。

②地区へ報告…地区のWEBフォームに入力。

会員の入退会の他、叙勲、表彰、R財団寄付者、R米山記念奨学会寄付者、物故会員の報告もお願いいたします。ガバナー月信でご紹介いたします。

《方法》地区のWEBフォームへご入力ください。同時に新入会員の写真データをガバナー事務所にメールでお送りください。注：写真がない場合は月信への掲載が出来ません。

③ロータリーの友事務所へ報告

例会場住所・曜日・時間変更、事務局住所等は①のRIへの報告と同時にロータリーの友事務所へもお知らせください。書式は自由です。

その他クラブの基本情報の変更

例会場、点鐘時間、事務局、会長、幹事の変更、細則など、クラブの基本情報の変更は速やかにガバナー事務所にご報告ください。書式は自由です。

【期日指定手続】

■国際ロータリーへ

2月1日までに次期クラブ役員(会長・幹事・会計・財団委員長・会員増強委員長・クラブ事務局員)を報告してください。

《方法》ロータリーウェブサイト(www.rotary.org/ja)のMy ROTARYにログイン後、運営する>クラブの運営>クラブ&会員データ>クラブ役員の追加/変更/削除でクラブ役員の報告を行う。

■地区へ

※7月1日までに「効果的なロータリークラブを計画するための指針」の代わりに、オンライン「ロータリークラブ・セントラル」へクラブの目標を入力してください。〔必須〕

《方法》ロータリーウェブサイト(www.rotary.org/ja)のMy ROTARYにログイン後、運営する>ロータリークラブ・セントラル>目標設定・確認センター>少なくとも15項目の目標を入力。入力後、各項目に設置されている保存ボタンを必ず押してください。

(目標設定の詳細方法は、ロータリーウェブサイト(www.rotary.org/ja)のMy ROTARYにログイン後、運営する>ロータリークラブ・セントラル>リソースに有る「目標を設定する方法」をご参照ください。

※クラブ活動計画書

活動計画書は出来上がり次第、Word、Excel、PDF等データで令和5年9月30日までにガバナー事務所へお送りください。なお、担当ガバナー補佐には、確定前のデータで構いませんので、令和5年6月30日までに送付をお願いします。

※地区大会選挙人の選出

書式 及び 送付先など詳細については 地区大会事務局よりご連絡いたします。

注) クラブは地区大会の開催直前の半期人頭分担金支払い時点の会員数が 25 名以上であれば 25 名毎に 1 名、端数が 13 名以上の場合はさらに 1 名の選挙人を選出できます。選挙人は地区大会に提出される案件の投票権を有します。

※国際大会信任状証明書・投票代議員カード

書式はR I 世界本部よりクラブ宛にメールで配信されます。 1月1日現在の会員数を記入し、会長 及び 幹事が署名のうえ、国際大会出席者または2023-24 ガバナーエレクト事務所にFAXかメールでお送りください。代議員の数は会員数 75 名以下のクラブは 1 名、76～125 名のクラブは 2 名、126～175 名のクラブは 3 名となります。

【 その他のお願い 】

※ガバナー月信

クラブ宛に郵送で送付いたします。クラブ内で会員に配布し、ロータリー情報を全会員が共有する手段として大いにご活用ください。(地区のホームページにも掲載)

※地区大会

2023年 10月 21日(土)～22日(日) ホテルニューオータニ幕張

※地区大会記念ゴルフ大会

2023年 11月 10日(金) 袖ヶ浦カンツリークラブ

※国際大会

2024年 5月 25日(土)～29日(水) シンガポール

※その他の送付先

P34～P37 報告・提出・送金・連絡先一覧をご参照ください

■クラブ運営上の事務手続き等でご不明な点は、手続要覧等で十分ご検討のうえお問合せ下さい。

鶴沢ガバナーエレクト事務所 (2023年7月1日以降ガバナー事務所)

〒260-0042 千葉市中央区椿森3-1-1-302

TEL 043-284-2790 FAX 043-256-0008

E-mail 23-24gov@rid2790.jp

地区研修・協議会受賞者一覧

(敬称略)

クラブ奉仕活動優秀クラブ

《クラブ奉仕活動優秀クラブ》

千葉ロータリークラブ

会員子弟、米山学友を中心に第2790地区では初となる千葉コネクトロータリー衛星クラブを設立、昨年11月にお披露目会が開催された。この衛星クラブの誕生により、11名の会員増強が成され、クラブの新たな発展に大いに貢献した。

勝浦ロータリークラブ

コロナ禍でもオンラインをフル活用して1回も例会を休会することなく、更に常に出席率90%以上を継続してきた。また、コロナ禍でも出来る奉仕活動を模索し、実施してきた。

《ICT推進活動優秀クラブ》

千葉ロータリークラブ

2020年7月より毎例会をWEB化し会員が常に閲覧できる状態にし、メーカーも行えるシステムを構築した。コロナが終息に向かっている現在でも継続し、会員が急な出張や何らかの理由でリアルに会場への出席が困難な場合でも、リアルと同じ扱いで例会出席できる他、メーカー

クラブを確実にできるため会員としての義務を果たせる環境を整えている。また、炉辺会合や会員交流会なども企画実施し、会員同士の情報交換や交流にも役立てられています。

《広報活動優秀クラブ》

千葉東ロータリークラブ

ホームページのリニューアルに力を入れ、クラブ内・外を問わず閲覧した人に、明るく洗練されたロータリークラブの印象を与える効果を生み出した。

柏南ロータリークラブ

防災という大きなテーマを、地域住民を集めロータリークラブがその重要性啓蒙に尽力した。

《社会奉仕活動優秀クラブ》

千葉北ロータリークラブ

クラブとして「SDG'sパートナー」の認定を取得した。SDG'sの考えを認知、活動として実践するために、今年度から特別委員会として「SDG's推進委員会」を発足させ、奉仕プロジェクト委員会において「環境」「社会」「経済」の3側面の具体的な目標を設定し、事業を行った。

≪国際奉仕活動優秀クラブ≫

千葉幕張ロータリークラブ

毎年障害者や青少年のための社会奉仕事業に力を入れている。地区補助金の活用により、フィリピンのサンマルティン孤児院にバレーボールコートを寄贈。また、姉妹クラブのフィリピンのアラバング RC も途中から参加し継続的な支援、協力を確認することが出来た。

茂原ロータリークラブ

2022年3月姉妹クラブである屏東東 RC との 10 回目の再締結式の開催をオンラインで実施。グローバル補助金にて、屏東東 RC へ僻地循環医療車両購入のための寄付へ協賛した。

柏西ロータリークラブ

グローバル補助金プロジェクトにおいて、3360 地区 Phichai ロータリークラブと協力しタイの病院へ医療機器を提供し、大腸がん発見のスピード化に尽力など、国際人道奉仕を行った。

≪青少年奉仕活動優秀クラブ≫

茂原ロータリークラブ

茂原樟陽高校とインターアクトクラブの活動を行い、毎年 3 年生を功労者として表彰。地区のイベントへの参加もしている。また、2022 年募集の青少年交換留学へ候補生を選出、オリエンテーションへ参加している。

柏西ロータリークラブ

かしわ さけたまプロジェクトを行い、小学校の授業に学びの場を作り、他団体とも連携し、さけの稚魚を育て放流するプロジェクトを行ない、柏市内の小・中・幼の児童に夢を与え、生命の神秘と 30 校近い学校にロータリークラブの活動を知らしめた。

奉仕活動優秀ロータリアン

相澤 友夫 (船橋東 RC)

2023.3 月現在 PHF+8 PHF1989.9 取得、メジャードナー2021.10(15回)、ベネファクター所得 2000.10、米山功労者 メジャードナー 580 万円等、多大な寄付をする一方、自主夜間中学校「ふなラーン」創設 2023.3 に尽力した。

本多 利充 (市原 RC)

会員増強委員長として積極的にかかわり、該当期間において、クラブに 13 人の新入会員を得たこと及び個人でもうち 7 人の入会者の紹介者を行った。

船木 幹夫 (千葉港 RC)

地区補助金を活用し、ラオスの子供たちの識字率向上に取り組む・絵本の贈呈と図書館、教室の整備、同じくラオス国の疾病予防と治療援助やエイズ治療施設の支援等の活動に献身的に貢献された。

桑野 博之（成田 RC）

クラブ会員増強・維持拡大委員長として組織内の異動に伴う交代を除いて、見事に8名の新会員を確保する事に成功しました。さらに、今年度中にも数名の入会希望者が加わる見込みです。また、様々な活動に積極的に参加し、会員同士の絆を深めることで、全員が会員増強に協力する土壌を整えました。

大沼 隆（柏西 RC）

今回クラブ表彰を受賞した「さけたまプロジェクト」の中心としてプロジェクトの推進に尽力した。

2023-24年度 ロータリー特別月間

特別月間とは・・・

クラブだけではなく、ロータリアン一人ひとりが、ロータリーの活動に参加するよう強調するため、国際ロータリー（R I）理事会が指定した月間のことです。

	特 別 月 間 名
7月	母子の健康月間
8月	会員増強・新クラブ結成推進月間
9月	基本的教育と識字率向上月間 / ロータリーの友月間※
10月	地域社会の経済発展月間 / 米山月間※
11月	ロータリー財団月間
12月	疾病予防と治療月間
1月	職業奉仕月間
2月	平和構築と紛争予防月間
3月	水と衛生月間
4月	環境月間
5月	青少年奉仕月間
6月	ロータリー親睦活動月間

※9月ロータリーの友月間、10月米山月間は日本独自の強調月間です。

(2023年1月改正)

23-24 年度ガバナー公式訪問およびガバナー補佐訪問について

【1】ガバナー公式訪問について

2023-24 年度の公式訪問は単独クラブ訪問とクラブ合同訪問で実施いたします。

下記をご参照の上、ご協力のほど宜しくお願いいたします。

1. 公式訪問の時間配分について

下記を基本として進めさせていただきます。

① 単独クラブ訪問の場合（カッコ内は夜例会の場合）

11:00～12:00 (17:00～18:00) ガバナー補佐、会長・幹事懇談会（次期会長・幹事出席可）

12:30～14:00 (18:30～20:00) 例会 延長例会でガバナーの卓話+意見交換 計 60 分

② クラブ合同訪問の場合

各クラブ別に 45 分間ごとの時間をとっていただき、ガバナー補佐、会長・幹事の懇談会を開催してください（次期会長・幹事出席可）

12:30～14:00(18:30～20:00) 例会 延長例会でガバナーの卓話+意見交換 計 60 分

2. 公式訪問前に提出して頂く書類

下記を基本として進めさせていただきます。

① 7月1日までにオンライン「ロータリークラブ・セントラル」よりクラブの目標を入力してください。[必須]

方法：ロータリーウェブサイト rotary.org の MY ROTARY にログイン後、運営するロータリークラブ・セントラルから入力してください。

② クラブ活動計画書送付先

活動計画書は出来上がり次第、Word、Excel、PDF 等データで令和 5 年 9 月 30 日までにガバナー事務所へお送りください。

※担当ガバナー補佐には、確定前のデータで構いませんので、令和 5 年 6 月 30 日までに送付をお願いします。

③ 懇談会時に必要な書類

・クラブ定款と細則 ・クラブ決算及び予算書

※上記が活動計画書に掲載されていれば特に必要ありません。

3. ガバナー補佐クラブ訪問の実施

ガバナー公式訪問前までに、初例会への訪問を除き、できる限り 2 回、ガバナー補佐クラブ訪問例会及びクラブ協議会を開催してください。

このガバナー補佐クラブ訪問例会でガバナー補佐が得た情報は、速やかにレポートにまとめてガバナー事務所に報告されます。ガバナーはこの資料を基に会長・幹事懇談会を展開いたします。

4. その他

・パワーポイントを使用する予定です。プロジェクター、スクリーンの用意をお願いいたします。

・公式訪問後の懇親会のご用意は必要ありません。

・ガバナーへの謝礼等は辞退させていただきます。

・ガバナーおよびガバナー補佐のビジターフィーの支払いとニコニコボックスへの抛出はご勘弁頂きたく、宜しくお願いいたします。

・時間帯、形式、内容等不明点につきましては、ガバナー補佐を通してご相談ください。

実効のある懇談、交歓の実り多い公式訪問にご協力ください。

【2】ガバナー補佐クラブ訪問について

1. ガバナー公式訪問とガバナー補佐クラブ訪問の位置づけ

・ガバナーが年に1回、訪問しただけで戦略計画を評価したり、クラブの課題について把握し、的確なアドバイスをを行うことができるわけではありません。ガバナーの考えを共有したガバナー補佐が各グループに配置されており、身近にいるガバナー補佐が必要な時期にクラブを訪問し、各クラブの課題を共有し、アドバイスを行っていくことで各クラブの活動計画をより具体的・現実的なものにしていただきたいと思います。

そこで本年度は、ガバナー公式訪問を11月以降に行うこととし、7月から10月までの間にガバナー補佐の訪問を2回（第1例会への訪問を除く）以上行い、各クラブの活動計画の発表例会への参加やクラブ協議会を通じて、中身の濃い活動計画を作成し、計画の実行を進めていただきたいと思います。

ガバナーとガバナー補佐も隔月のガバナー補佐会議だけでなく、ガバナー補佐を3つのチームに分け、ミーティングを行い、各クラブの問題を共有し、各クラブの活動計画が実りあるものとなるよう最大限のサポートをさせていただきますので、各クラブのご協力をお願いします。

2. ガバナー補佐クラブ訪問について

各クラブへのガバナー補佐訪問については、年度当初・年度末の訪問を含め年5～6回行っていただくことをガバナー補佐にはお願いしております。

各クラブにおいては、特に7月～10月にかけては、クラブの活動計画について2回、ガバナー補佐の訪問を受けていただくよう要請いたします。

3. ガバナー補佐訪問の内容について

ガバナーとして統一的な内容を指示する考えはなく、担当グループのガバナー補佐と協議していただき、各クラブの実情にあった内容を決定していただくようお願いします。

4. ガバナー補佐クラブ訪問前に必要な書類

① 7月1日までにオンライン「ロータリークラブ・セントラル」よりクラブの目標を入力してください。

② クラブ活動計画書送付先

担当ガバナー補佐には、確定前のデータで構いませんので、Word、Excel、PDF等データで令和5年6月30日までに送付をお願いします。

5. その他

- ・地区役員としての仕事での訪問となりますので、ガバナー補佐クラブ訪問時のガバナー補佐のビジターフィーの支払いとニコニコボックスへの拋出はご勘弁頂きたく、宜しくお願いいたします。
- ・準備資料、時間帯、形式、内容、等不明点につきましては、ガバナー補佐を通してご相談ください。

2023-24年度 ガバナー公式訪問日程表

11月	夜間例会		12月		1月		2月		3月		4月		夜間例会	
	夜間例会 クラブ名	夜間例会 クラブ名	夜間例会 クラブ名	夜間例会 クラブ名	夜間例会 クラブ名	夜間例会 クラブ名	夜間例会 クラブ名	夜間例会 クラブ名	夜間例会 クラブ名	夜間例会 クラブ名	夜間例会 クラブ名	夜間例会 クラブ名	夜間例会 クラブ名	夜間例会 クラブ名
1	水		1	金	1	木	1	木	1	金	1	金	1	金
2	木		2	土	2	金	2	金	2	土	2	土	2	土
3	金	文化の日	3	日	3	土	3	土	3	日	3	日	3	日
4	土		4	月	4	日	4	日	4	月	4	月	4	月
5	日		5	火	5	月	5	月	5	火	5	火	5	火
6	月		6	水	6	火	6	火	6	水	6	水	6	水
7	火	⑧八千代中央	7	木	7	水	7	水	7	木	7	木	7	木
8	水	⑩柏	8	金	⑩野田東・野田セントラル	8	木	⑩成田コスモポリタン	8	金	⑩浦安	8	金	⑩浦安
9	木	④千葉港	9	土		9	金	②船橋西	9	土		9	土	⑩富里
10	金		10	日		10	土		10	日		10	日	
11	土		11	月	⑨佐原香取	11	日	建国記念日	11	月		11	月	
12	日		12	火	⑨市川ジビック	12	金	振替休日	12	火	③千葉幕張	12	火	⑨多古・小見川
13	月		13	水	①市川ジビック	13	土	⑩流山・流山中央	13	水	⑩習志野	13	水	
14	火	②船橋・船橋みなと	14	木		14	日	④千葉北	14	木	①柏東	14	日	
15	水	③新千葉	15	金		15	月	⑦大原	15	金		15	月	
16	木	①市川	16	土		16	火	⑩我孫子	16	土		16	火	
17	金		17	日		17	水	⑤富津シティ	17	日		17	水	
18	土		18	月		18	木		18	月		18	木	
19	日		19	火		19	金	⑫八千代	19	火		19	金	
20	月		20	水		20	土		20	水	春分の日	20	土	
21	火		21	木		21	日		21	木	⑫習志野中央	21	日	
22	水		22	金		22	月		22	金		22	月	
23	木	⑤労働感謝の日	23	土		23	火	⑪柏南	23	土		23	火	
24	金		24	日		24	水	②船橋南	24	日		24	水	
25	土		25	月		25	木	⑨佐原	25	日		25	木	
26	日		26	火		26	金	④千葉南	26	月		26	金	
27	月	⑤君津・袖ヶ浦	27	水		27	土	⑦大多喜	27	火	⑬松戸北 松戸	27	土	
28	火	④市原中央	28	木		28	日		28	水	④市原	28	日	
29	水	⑩八街	29	金		29	月	⑩野田	29	木		29	月	みどりの日
30	木	⑫佐倉	30	土		30	火	⑫四街道	30	土		30	火	
31			31	日		31	水	①市川南	31	日		31	日	

※ 創立記念行事

①市川	創立70周年記念事業	日程 未定
④千葉南	創立60周年記念式典	2024.04.20 オークラ千葉ホテル
③千葉若潮	創立25周年記念例会	2024.05.16 ホテルニューオオオオオオ幕張
⑩富里	創立40周年記念式典	日程 未定
④市原	創立60周年記念行事	2024.06.13 京成ホテル ミラマール

2023-24年度 公式訪問 日程表(グループ別)

グループ	クラブ名	月	日	曜日	例会
1	市川	11	16	木	昼
	市川東	2	6	火	昼
	市川南	1	31	水	昼
	浦安	3	8	金	昼
	市川シビック	11	13	月	夜
	浦安ベイ	1	18	木	夜

グループ	クラブ名	月	日	曜日	例会
6	館山	3	6	水	昼
	鴨川	12	12	火	昼
	勝浦	12	12	火	昼
	千倉	12	12	火	昼
	鋸南	3	6	水	昼
	館山ベイ	3	6	水	昼

グループ	クラブ名	月	日	曜日	例会
11	柏	11	8	水	昼
	我孫子	1	16	火	昼
	柏西	12	15	金	昼
	柏東	3	14	木	昼
	柏南	1	23	火	昼

グループ	クラブ名	月	日	曜日	例会
2	船橋	11	14	火	昼
	船橋西	2	9	金	昼
	鎌ヶ谷	2	22	木	昼
	船橋東	4	4	木	昼
	船橋南	1	24	水	昼
	船橋みなと	11	14	火	昼

グループ	クラブ名	月	日	曜日	例会
7	茂原	3	7	木	昼
	東金	12	19	火	昼
	大原	2	15	木	昼
	大多喜	2	27	火	昼
	成田空港南	2	1	木	昼
	茂原中央	4	10	水	昼
	大網	4	10	水	昼
	東金ビュー	12	19	火	昼

グループ	クラブ名	月	日	曜日	例会
12	習志野	3	13	水	昼
	八千代	1	19	金	昼
	佐倉	11	30	木	昼
	八千代中央	11	7	火	昼
	四街道	1	30	火	昼
	習志野中央	3	21	木	昼
	佐倉中央	2	21	水	昼

グループ	クラブ名	月	日	曜日	例会
3	千葉	12	11	月	昼
	新千葉	11	15	水	昼
	千葉西	2	20	火	昼
	千葉中央	2	8	木	昼
	千葉幕張	3	12	火	昼
	千葉東	3	25	月	夜
	千葉若潮	4	11	木	夜
	千葉コネク	12	4	月	夜

グループ	クラブ名	月	日	曜日	例会
8	銚子	1	30	火	夜
	旭	3	5	火	昼
	八日市場	3	5	火	昼
	銚子東	1	30	火	夜

グループ	クラブ名	月	日	曜日	例会
13	松戸	3	27	水	昼
	松戸東	2	2	金	昼
	松戸北	3	27	水	昼
	松戸中央	12	21	木	昼
松戸西	12	21	木	昼	

グループ	クラブ名	月	日	曜日	例会
4	千葉南	1	26	金	昼
	市原	3	28	木	昼
	千葉港	11	9	木	昼
	市原中央	11	28	火	昼
	千葉北	2	14	水	昼
	千葉緑	4	2	火	昼

グループ	クラブ名	月	日	曜日	例会
9	佐原	1	25	木	昼
	多古	3	12	水	夜
	小見川	3	12	水	夜
	佐原香取	12	11	月	夜

グループ	クラブ名	月	日	曜日	例会
14	野田	1	29	月	昼
	流山	2	13	火	昼
	野田東	12	8	金	昼
	流山中央	2	13	火	昼
	野田セントラル	12	8	金	昼

グループ	クラブ名	月	日	曜日	例会
5	木更津	4	11	木	昼
	上総	4	11	木	昼
	富津中央	4	11	木	昼
	木更津東	12	13	水	昼
	君津	11	27	月	昼
	袖ヶ浦	11	27	月	昼
富津シティ	1	17	水	昼	

グループ	クラブ名	月	日	曜日	例会
10	成田	3	1	金	昼
	八街	11	29	水	昼
	印西	4	3	水	昼
	白井	12	18	月	昼
	富里	4	9	火	昼
	成田コスモポリタン	2	7	水	昼

国際ロータリー第2790地区 地区予算 (案)

地区関係負担金

2023-24年度

(単位：円)

地区勘定項目		上期 (人)	2,650	下期 (人)	2,680	合計
		単価	金額	単価	金額	
地区 関係 負担 金	1. 地区運営資金勘定		15,741,000		16,419,200	32,160,200
	(1) 地区運営資金	2,100		2,100		11,193,000
	(2) ガバナー事務所費	2,210		2,210		11,779,300
	(3) ガバナーエレクト事務所費	1,630		1,630		8,687,900
	(4) 中途入会者分担金				500,000	500,000
	2. 地区活動補助勘定		10,070,000		10,184,000	20,254,000
	(1) 地区大会	3,800		3,800		
	3. 地区奉仕活動資金勘定		6,982,750		7,061,800	14,044,550
	(1) 地区委員会費用	2,635		2,635		
	A. 小計 (1 + 2 + 3)		32,793,750		33,665,000	66,458,750
	4. 全国組織分担勘定					
	(1) ガバナー会	100	265,000	100	268,000	533,000
	(2) ローター文庫	100	265,000	100	268,000	533,000
	(3) R平和フェロシツプ	0	0	15	40,200	40,200
	B. 小計		530,000		576,200	1,106,200
	A + B	12,575		12,590		67,564,950
	5. 繰越金					16,057,812
	合計 (1 + 2 + 3 + 4 + 5)					83,622,762

クラブ分担金

2023-24年度

項 目		上 期	下 期	合 計
1	R人頭分担金(US\$) *1	37.50	37.50	75.00
2	規定審議会の年次賦課金(US\$)	1.00		1.00
計(US\$)		38.50	37.50	76.00
3	ロータリーの友購読料	1,650円	1,650円	3,300円

*1 国際ロータリー細則 18.030.1 (2022年の規定審議会にて承認)

目 標 事 項

項 目		上 期	下 期	合 計
1	米山記念奨学会普通寄付	2,000円～	2,000円～	4,000円～
	一人当たり年額			15,000円～
2	ロータリー財団年次寄付	毎年あなたも150ドルを. EREY (Every Rotarian Every Year)		
	ポリオプラス基金	1人当たり年額 30ドル		

**国際ロータリー第2790地区
2023-24年度 地区予算**

(単位:円)

		2023-24鶴沢年度			2022-23	差額	備考	
		単価	人数	金額	小倉年度			
収 入 の 部	01 前年度繰越金			16,057,812	24,201,562	△ 8,143,750		
	02 会員からの分担金			67,564,950	67,816,750	△ 251,800		
	内訳	上期	12,575	2,650	33,323,750	33,323,750	0	
		下期	12,590	2,680	33,741,200	33,993,000	△ 251,800	
		中途入会者分担金			500,000	500,000	0	
		03 雑収入	金利等					
	04 その他							
	収入合計(01+02+03+04)			83,622,762	92,018,312	△ 8,395,550		
支 出 の 部	11 全国組織分担金			1,106,200	1,110,500	△ 4,300		
	12 地区運営費用			15,515,000	14,500,000	1,015,000		
	13 ガバナー事務所費用			12,800,000	12,800,000	0		
	14 ガバナーエレクト事務所費用			9,200,000	9,200,000	0		
	15 ガバナーノミニー費用			300,000	300,000	0		
	16 地区大会費用			24,000,000	22,000,000	2,000,000		
	17 地区ロータリー奉仕デー特別費用			1,000,000	1,000,000	0		
	18 委員会活動費用			15,850,000	14,550,000	1,300,000		
	19 予備費			500,000	500,000	0		
		費用合計			80,271,200	75,960,500	4,310,700	
	次年度繰越金			3,351,562	16,057,812	△ 12,706,250		
	支出合計			83,622,762	92,018,312	△ 8,395,550		

収入の部

(単位:円)

		2023-24鶴沢年度		2022-23	前年度差額	備考
		総	額	小倉年度		
02	会員からの分担金の積算基礎(人/年)	総	額	67,816,750	△ 251,800	
	地区大会分担金	20,254,000		20,330,000	△ 76,000	
	委員会活動分担金	14,044,550		14,097,250	△ 52,700	
	地区運営資金	11,193,000		11,235,000	△ 42,000	
	ガバナー事務所費	11,779,300		11,823,500	△ 44,200	
	エレクト事務所費	8,687,900		8,720,500	△ 32,600	
	中途入会者分担金	500,000		500,000	0	
	全国組織分担金	1,106,200		1,110,500	△ 4,300	

支出の部

11	全国組織分担金の内訳	総	額	1,106,200	1,110,500	△ 4,300	
	ガバナー会	533,000		535,000	△ 2,000		
	ロータリー文庫	533,000		535,000	△ 2,000		
	ロータリー平和フェローシップ	40,200		40,500	△ 300		

(単位:円)

		2023-24鶴沢年度		2022-23 小倉年度	前年度差額	備 考
12	地区運営費用の内訳	総 額	15,515,000	14,500,000	1,015,000	
	諮問委員会費(7/10/12/2)	500,000		500,000	0	
	ガバナー補佐会議・委員長会議費(7月-)	1,800,000		600,000	1,200,000	
	ガバナー補佐活動費	1,230,000	15,000/クラブ*82	1,230,000	0	
	地区チーム研修セミナー費	900,000		900,000	0	
	会長エレクト研修セミナー費	1,500,000		1,500,000	0	
	地区研修・協議会費	5,100,000		5,100,000	0	
	公共イメージ推進費			0	0	
	ロータリークラブ拡大費			0	0	
	ローターアクト拡大費			0	0	
	インターアクト拡大費			0	0	
	地区役員委員会交通費	1,450,000		1,500,000	△ 50,000	
	国際大会派遣費用				0	
	規定審議会出席補助	225,000		150,000	75,000	
	ゾーンロータリー研究会等補助	320,000	登録料32,000円*人数	360,000	△ 40,000	
	3ゾーン役職者補助	150,000		150,000	0	
	ガバナー記念品費	100,000		100,000	0	
	戦略計画委員会費	100,000		50,000	50,000	
	地区史編纂準備費	100,000		100,000	0	
	その他各種委員会会費	500,000	財務委員会他	700,000	△ 200,000	
	危機管理委員会費	100,000		100,000	0	
	地区HP維持経費	550,000		550,000	0	
	国際ロータリー日本青少年交換委員会費	540,000	RIJYEM負担金	560,000	△ 20,000	
	地区立法案検討会	100,000		100,000	0	
	国際大会推進委員会費	100,000		100,000	0	
	事務費(千葉銀行への事務手数料)	150,000		150,000	0	
13	ガバナー事務所費用の内訳	総額	12,800,000	12,800,000	0	
	ガバナー事務所費用	12,800,000		12,800,000	0	
14	ガバナーエレクト事務所費用の内訳	総額	9,200,000	9,200,000	0	
	ガバナーエレクト事務所費用	9,200,000		9,200,000	0	
15	ガバナーノミー費用の内訳	総額	300,000	300,000	0	
	ガバナーノミー費用	300,000		300,000	0	
16	地区大会費用の内訳	総額	24,000,000	22,000,000	2,000,000	
	地区大会費用	24,000,000		22,000,000	2,000,000	
	2023-24は地区ロータリー奉仕デー特別費用	総額	1,000,000	1,000,000	0	
	2023-24地区ロータリー奉仕デー関連費用	1,000,000		1,000,000	0	

17 委員会費用の内訳	総 額	15,850,000	14,550,000	1,300,000	
1.研修関係	1,200,000		900,000	300,000	
理念委員会	300,000				
ロータリー情報・研修委員会	300,000		300,000		
RLI推進委員会	600,000				
(職業奉仕委員会)			300,000		
(ロータリー研修委員会)			300,000		
2.管理運営統括委員会	1,900,000		2,000,000	△ 100,000	
会員増強・退会防止委員会	500,000		500,000		
広報・公共イメージ向上委員会	300,000		300,000		
フェロシップ・親睦活動委員会	600,000		400,000		
DEI推進委員会	300,000				
My Rotary推進委員会	200,000				
(ICT推進委員会)			200,000		
(RLI推進委員会)			600,000		
3.奉仕プロジェクト統括委員会	1,900,000		1,600,000	300,000	
職業奉仕委員会	300,000				
社会奉仕委員会	500,000		500,000		
国際奉仕委員会	500,000		500,000		
青少年奉仕・地区学友委員会(希望の風)	300,000		300,000		
環境委員会	300,000		300,000		
4.青少年プログラム統括委員会	4,500,000		5,900,000	△ 1,400,000	
インターアクト委員会	1,700,000		1,700,000		
青少年交換委員会	1,700,000		1,700,000		
RYLA委員会	1,100,000		1,100,000		
ローターアクト委員会			1,400,000		
5.交換留学生支援金	1,500,000		900,000	600,000	
6.ロータリー財団統括委員会	2,000,000		2,000,000	0	
財団資金管理・寄付推進委員会					
グローバル補助金プロジェクト委員会					
地区補助金プロジェクト委員会					
奨学生・学友委員会					
ロータリーポリオプラス委員会					
ロータリー平和フェロシップ委員会					
7.米山記念奨学会委員会	950,000		750,000	200,000	
8.RAC拡大委員会	1,400,000			1,400,000	
9.奉仕活動予備費	500,000		500,000	0	
18 予備費の内訳	総額	500,000	500,000	0	
予備費	500,000		500,000	0	

グループ	補佐	クラブ名	会長	幹事	事務局住所	TEL
						FAX
第1グループ	山下清俊(市川東)	市川	佐脇 浩	牛丸 稔子	272-0034 市川市市川1-3-14 サンシティ5F	047-321-1177 047-323-5535
		市川東	黒田 和宏	本田 真郷	272-8522 市川市南八幡2-21-1 市川商工会議所4階	047-377-5239 047-370-4665
		市川南	荒井 正晴	石田 善一	272-0024 市川市稲荷木2-22-13-101 リバーサイド山栄 石川様方気付	090-6567-4318 047-377-8211
		浦安	福田 秀人	齋藤 博昭	272-0124 市川市加藤新田202-20 ヴェレナシティ行徳II街区908 太田様方気付	090-3061-0666 047-395-1000
		市川シビック	井上 喜久男	宇田川 純一	272-0034 市川市市川1-12-22 市川サークルビル7階	047-322-1515 047-322-1550
		浦安ベイ	大塚 孝典	石川 満恵	279-0011 浦安市美浜1-8-2 オリエンタルホテル東京ベイ内	047-350-8111 047-381-0851
第2グループ	石井博(船橋みなと)	船橋	廣田 健治	橋本 直樹	273-0012 船橋市浜町1-6-5-104	047-432-8670 047-432-8670
		船橋西	前田 昌男	高橋 久子	273-0012 船橋市浜町1-6-5-104	047-432-8671 047-432-8671
		鎌ヶ谷	大澤 茂	齊藤 清光	273-0047 船橋市藤原6-2-22	047-401-8146 047-401-8147
		船橋東	三須 榮光	山本 宏子	274-0063 船橋市習志野台2-11-22 グリーンハウスA203	047-461-2455 047-469-1293
		船橋南	桜丘 けい子	大島 利晃	261-7131 千葉県千葉市美浜区中瀬2-6-1 WBGマリブウエスト31階 ソニー生命保険(株)内	043-297-8920 043-297-8922
		船橋みなと	板橋 良夫	古谷 祥一	273-0012 船橋市浜町1-6-5-104	047-434-0742 047-434-0742
第3グループ	海竈勘一(千葉西)	千葉	鈴木 定徳	関根 洋一	260-0027 千葉市中央区新田町12-1 トーシン千葉ビル7F	043-245-3200 043-245-3207
		新千葉	中山 雅照	白鳥 真	260-0027 千葉市中央区新田町12-1 トーシン千葉ビル7F	043-245-3201 043-245-7521
		千葉西	渡邊 岳仁	長坂 圭将	260-0027 千葉市中央区新田町12-1 トーシン千葉ビル7F	043-245-3202 043-245-7522
		千葉中央	松本 俊英	矢野 憲治	260-0027 千葉市中央区新田町12-1 トーシン千葉ビル7F	043-245-3203 043-245-7520
		千葉幕張	始平堂 玄昌	萬燈 知永子	260-0027 千葉市中央区新田町12-1 トーシン千葉ビル7F	043-245-3206 043-245-7525
		千葉東	田中 仁一	武田 康	264-0037 千葉市若葉区源町108 2F	043-251-2790 043-251-2726
		千葉若潮	村田 秀喜	伊藤 愛彦	260-0013 千葉市中央区中央3-17-2 ライオンビル405号	043-227-0015 043-227-0016
第4グループ	始関信夫(市原)	千葉南	水野 浩利	今井 太志	260-0027 千葉市中央区新田町12-1 トーシン千葉ビル7F	043-245-3204 043-245-7191
		市原	山崎 克哉	角谷 太一	299-0247 袖ヶ浦市椎の森385-21 株式会社リプラス内	0438-60-1336 0438-60-1337
		千葉港	高橋 英雄	酒井 宏明	260-0027 千葉市中央区新田町12-1 トーシン千葉ビル7F	043-245-3205 043-245-7525
		市原中央	宮田 元	北村 謙介	290-0081 市原市五井中央西1-22-25 市原商工会議所2階	0436-37-2545 0436-37-2546
		千葉北	吉田 武司	前原 彩	260-0013 千葉市中央区中央3-3-9 MF9ビル301	043-221-6004 043-221-6019
		千葉緑	長谷部 進	加賀美 誠	266-0011 千葉市緑区鎌取町230 森事務所2階	043-293-7878 043-293-7900

M A I L	例会場	TEL FAX	例会日	会員数	備 考	クラブ名	グループ
info@ichikawa-rc.jp	272-0034 市川市市川1-3-14 山崎製パン企業年金基金会館	047-321-3600	木	40	年度最終例会 18:30~19:30	市 川	第1グループ
ichikawa-east.rc@am.wakwak.com	272-8522 市川市南八幡2-21-1 市川商工会議所3階	047-377-5239 047-370-4665	火	35	毎月最終例会は 移動夜間例会	市 川 東	
ssophy1229@yahoo.co.jp	279-0011 浦安市美浜1-9 浦安ブライトンホテル	047-355-7777 047-355-1144	水	19		市 川 南	
rc-ohta2790@mbk.nifty.com	279-0031 浦安市舞浜1-9 シェラトン グランデ トーキョーベイ ホテル	047-355-5555 047-355-5588	金	38		浦 安	
civicrc@yahoo.co.jp	272-0034 市川市市川1-3-18 市川グランドホテル	047-324-1121 047-326-3966	月	29	通常 19:00~20:00	市川シビック	
info@urayasubayrc.main.jp	279-0011 浦安市美浜1-8-2 オリエンタルホテル東京ベイ	047-350-8111 047-381-0851	木	18	通常 19:00~20:00	浦 安 ベイ	
funabashi.rc@mountain.ocn.ne.jp	273-0005 船橋市本町2-9-3 セミナーハウス「クロス・ウェーブ船橋」	047-436-0111 047-436-0112	火	29		船 橋	第2グループ
funabashi-west.rc@juno.ocn.ne.jp	273-0005 船橋市本町1-3-1 船橋 F A C E ビル9階	047-432-8671 047-432-8671	金	23		船 橋 西	
krc@kamagaya-rotary.jp	273-0118 鎌ヶ谷市中沢1348 鎌ヶ谷カントリー倶楽部 内	047-444-4111	木	27		鎌 ヶ 谷	
rotary-funabashi@garnet.dti.ne.jp	273-0005 船橋市本町2-9-3 セミナーハウス「クロス・ウェーブ 船橋」	047-436-0111 047-436-0112	木	24	特別 5週ある場合 第4週は夜例会 18:30~	船 橋 東	
office@rotary-funabashi-shouth.org	272-0034 市川市市川1-24-5 料亭 栃木家	047-322-2071	水	13	特別 18:30~20:00	船 橋 南	
minatorc@sea.plala.or.jp	273-0005 船橋市本町1-12-12 日本料理「稲荷屋」	047-433-3131 047-424-9393	火	15	特別 18:30~20:30	船橋みなと	
chiba@rid2790.jp	260-8626 千葉市中央区中央1-11-1 千葉中央ソインビル1号館 三井ガーデンホテル千葉	043-224-1131 043-224-1156	月	124	例会食事は12:00~ 点鐘は12:30	千 葉	第3グループ
src1966@hyper.ocn.ne.jp	260-0014 千葉市中央区本千葉町15-1 京成ホテルミラマール	043-222-2111 043-224-8477	水	55	特別 18:00~	新 千 葉	
chibawestrc@wrpc.co.jp	260-0027 千葉市中央区新町1000番地 センシティタワー23階 千葉スカイウインドウズ東天紅	043-238-5555 043-238-1015	火	44		千 葉 西	
info@chibachuo-rc.jp	260-8626 千葉市中央区中央1-11-1 千葉中央ソインビル1号館 三井ガーデンホテル千葉	043-224-1131 043-224-1156	木	23		千 葉 中 央	
makuhari-rc@niik.jp	261-0021 千葉市美浜区ひび野2-3 アパホテル&リゾート東京ベイ幕張ホール	043-296-1112 043-296-1512	火	34		千 葉 幕 張	
rotary-office@chiba-higashi.jp	261-0021 千葉市美浜区ひび野2-120-3 ホテルニューオータニ幕張	043-297-7777 043-297-7788	月	24	通常 18:30 特別 18:00	千 葉 東	
wakashio@io.ocn.ne.jp	261-0021 千葉市美浜区ひび野2-120-3 ホテルニューオータニ幕張	043-297-7777 043-297-7788	木	32	通常 18:30 点鐘	千 葉 若 潮	
chiba-minami@rid2790.jp	260-0024 千葉市中央区中央港1-13-3 オークラ千葉ホテル	043-248-1111 043-248-1129	金	49	通常 12:30 点鐘	千 葉 南	
office@ichihara-rc.jp	299-0111 市原市姉崎833 懐石料理「淡粋」	0436-62-0200 0436-62-2576	木	75	特別 18:00	市 原	第4グループ
rc-minato@bh.wakwak.com	260-0014 千葉市中央区本千葉町15-1 京成ホテルミラマール	043-222-2115 043-224-8477	木	25	通常 月2回 12:15 点鐘	千 葉 港	
rc.ichiharachuo@gmail.com	290-0056 市原市五井5584-1 五井グランドホテル	0436-23-1211 0436-23-1217	火	35		市 原 中 央	
office@chibakitarc.com	260-0024 千葉市中央区中央港1-13-3 オークラ千葉ホテル	043-248-1111 043-248-1123	水	27	特別 18:30	千 葉 北	
office@chibamidori-rc.org	266-0014 千葉市緑区大金沢町311 本千葉カントリークラブ	043-292-0191 043-292-1795	火	23	月二回を基本 とする	千 葉 緑	

グループ	補佐	クラブ名	会長	幹事	事務局住所	TEL
						FAX
第5グループ	野村進一(上総)	木更津	大川健士	藤平貞順	292-0838 木更津市潮浜1-17-59 木更津商工会館4階	0438-97-7150 0438-97-7150
		上総	白熊大	本吉正憲	292-0434 君津市向郷1843-13 鳥井様方気付	0439-27-4028 0439-27-4028
		富津中央	若鍋武良	岡元誠	293-0043 富津市岩瀬841-3 割烹旅館 いち川内	0439-65-0177 0439-65-0178
		木更津東	堀内正人	松岡邦佳	292-0055 木更津市朝日1-2-29 シグママンション朝日B棟105号室	0438-25-0716 0438-25-0718
		君津	福田順也	大森俊介	299-1144 君津市東坂田1-3-3-304	0439-52-8882 0439-27-0622
		袖ヶ浦	橋本郁男	松尾昭憲	299-0263 袖ヶ浦市奈良輪2番地10 アルスコンドウ七番館101	0438-64-1139 0438-64-0795
		富津シティ	和田充敏	阿部信一	299-1147 君津市人見1055-53	0439-29-5465 0439-27-0385
第6グループ	手塚節(鋸南)	館山	利田秀男	川合弘竜	294-0047 館山市八幡822 夕日海岸昇鶴内	0470-23-8100 0470-23-8101
		鴨川	伊藤正人	倉島圭子	296-0001 鴨川市横渚697 伊藤胃腸科クリニック内	04-7093-2001 04-7093-2001
		勝浦	岩瀬洋男	久我守正	299-5231 勝浦市沢倉348	0470-73-0325 0470-73-0343
		千倉	鈴木健史	小畑和美	295-0011 南房総市千倉町北朝夷2801 魚拓荘鈴木屋内	0470-44-2811 0470-44-2813
		鋸南	吉岡諭史	堀田了誓	299-2118 安房郡鋸南町竜島1119 (株)あかりケアサービス内	0470-29-5612 0470-29-5613
		館山ベイ	佐野晴信	鈴木大輔	294-0047 館山市八幡822 夕日海岸昇鶴内	0470-23-8100 0470-23-8101
第7グループ	諏訪武士(大多喜)	茂原	三谷徹	高橋和伸	297-0026 茂原市茂原443 茂原商工会議所内	0475-22-3361 0475-23-7895
		東金	菅原裕輔	前嶋里奈	283-0068 東金市東岩崎1-5 東金商工会議所内	0475-52-1101 050-3730-2559
		大原	浅野吉朗	岡本光由	298-0022 いすみ市佐室1530-6	0470-66-0309 0470-66-0309
		大多喜	浅野正暉	山本俊一	298-0223 夷隅郡大多喜町上原1090 大多喜城ゴルフ倶楽部クラブハウス内	0470-82-3311 0470-82-4987
		成田空港南	倉石昌治	石井敬二	289-1732 山武郡横芝光町横芝1519-6	0479-80-1177 0479-80-1178
		茂原中央	杉江敏矢	居村龍二郎	297-0074 茂原市小林問屋町1978-8	0475-26-1515 0475-26-1516
		大網	大越将司	星野実	299-3251 大網白里市大網450-6 ユアサビル2F	0475-70-0200 0475-70-0222
		東金ビュー	安藤泰健	猪野達雄	283-0802 東金市東金1187-1 YASSAWAVE内	0475-52-1688 0475-51-0201
第8グループ	網中吉郎(銚子東)	銚子	佐藤直子	泉英伸	288-0045 銚子市三軒町19-4 銚子商工会館4階	0479-23-0750 0479-25-8789
		旭	小川恵子	林利夫	289-2516 旭市口の795-6 旭市商工会内	080-5673-2790 050-3172-9730
		八日市場	菱木智仁	大久保要治	289-2144 匝瑳市八日市場12571 千葉興業銀行八日市場支店内	090-7192-1814 050-3033-4137
		銚子東	飯田貴之	大木啓嗣	288-0045 銚子市三軒町19-4 銚子商工会館4階	0479-23-0750 0479-25-8789
第9グループ	那須哲郎(佐原香取)	佐原	平塚新兵衛	小森康雄	287-0003 香取市佐原1525-1 佐原商工会議所内	0478-54-2244 0478-55-1501
		多古	萩原吉春	青木拓也	289-2231 香取郡多古町飯笹77-1 株式会社丸平電気内 青木拓也様	090-3217-8383 0479-75-0941
		小見川	花香勲	菱木廣志	289-0314 香取市野田195	0478-83-1075 0478-83-1075
		佐原香取	篠塚茂樹	保津豊徳	287-0017 香取市香取1697 香取神宮社務所内	0478-57-3211 0478-57-3214

M A I L	例会場	TEL	例会日	会員数	備 考	クラブ名	グループ
		FAX					
mail@kisarazurc.chiba.jp	292-0832 木更津市新田2-2-1 東京ベイプラザホテル	0438-25-8888 0438-25-8890	木	30		木 更 津	第5グループ
kazusa_rc@yahoo.co.jp	292-0421 君津市久留里市場118 割烹旅館山徳内	0439-27-2003 0439-27-3920	木	17	第5例会は休 会	上 総	
heripilot@yahoo.co.jp	293-0043 富津市岩瀬841-3 割烹旅館 いち川	0439-65-0177 0439-65-0178	木	30		富 津 中 央	
eastkisarazu-rc@nifty.com	292-0818 木更津市かずさ鎌足 2-3-9 オークラアカデミアパークホテル	0438-52-0111 0438-20-5210	水	41	通常 12:30 点鐘 特別 18:30 点鐘	木 更 津 東	
kimitsu_rc1@outlook.jp	299-1151 君津市中野4-6-28 ハミルトンホテル上総	0120-51-8365 0439-54-3066	月	56	特別 18:00	君 津	
sode1974@portland.ne.jp	299-0263 袖ヶ浦市福王台1-1-4 レストラン菜心味 袖ヶ浦店	0438-60-1753	月	22	毎月最終例会は夜 間例会 18:00~	袖 ヶ 浦	
suzuki@crea-bm.com	293-8511 富津市新富20-1 日本製鉄(株)技術開発本部 富津クラブ	0439-80-2525 0439-80-2747	水	16	特別 最終例 会 18:00	富 津 シ テ ィ	
tate-bej27905@awa.or.jp	294-0047 館山市八幡822 夕日海岸昇鶴	0470-23-8111 0470-23-8110	水	47	第1例会12:00~食事 12:30点鐘	館 山	第6グループ
rc.kamogawa@aqua.ocn.ne.jp	299-2857 鴨川市東町1463 鴨川シーワールドホテル	04-7092-2121 04-7093-3084	火	29	特別 偶数月第4例会 18:30~	鴨 川	
kuga-tin@cronos.ocn.ne.jp	299-5245 勝浦市興津1920 ホテルブルーベリーヒル勝浦	0470-76-3400	金	35		勝 浦	
cap@gyotakuso.com	295-0011 南房総市千倉町北朝夷2801 魚拓荘鈴木屋内	0470-44-2811 0470-44-2813	金	6		千 倉	
Ryosei@mua.biglobe.ne.jp	299-2117 安房郡鋸南町勝山234 勝山漁村センター	0470-55-3131	木	12		鋸 南	
tate-bej27905@awa.or.jp	294-0047 館山市八幡822 夕日海岸昇鶴内	0470-23-8111 0470-23-8110	木	29	通常 18:30~19:30	館 山 ベ イ	
shirano@mobara-cci.or.jp	297-0077 茂原市真名1744 真名カントリークラブ 本館クラブハウス2F	0475-24-5211 0475-24-5216	木	53		茂 原	
togane-rc@togane-rc.jp	283-0068 東金市東岩崎1-5 東金商工会館4階ホール	0475-52-1101 0475-52-1105	火	23		東 金	
info@ohara-rc.org	298-0004 いすみ市大原7400-8 いすみ市商工会	0470-62-1191 0470-63-9818	木	12		大 原	
info@otaki-rc.jp	298-0223 夷隅郡大多喜町上原1090 大多喜城ゴルフ倶楽部クラブハウス	0470-82-3311 0470-82-4987	火	8	通常 12:30~13:30	大 多 喜	
info@narita-airport-m-rc.jp	289-1732 山武郡横芝光町横芝1539-10 あづま庵	0479-82-1355 0479-82-1356	木	27	夜間例会の場 合、18:00~	成 田 空 港 南	
mobarach.rc@gmail.com	297-0074 茂原市小林間屋町1978-8 茂原卸商業団地協同組合会館	0475-26-1515 0475-26-1516	火	27	移動例会はそ の都度変更	茂 原 中 央	
rc@oamirotary.com	299-3264 大網白里市柿餅26-1 中部コミュニティセンター	0475-73-3337 0475-73-4360	水	31		大 網	
toganeview53123@gmail.com	283-0802 東金市東金1187-1 YASSWAVE 2F 会議室	0475-52-1688	木	10	例会第1(木)・第3(木)第5(木) 19:00~20:00 行事により変更有	東 金 ビ ュ ー	
d2790@choshi-rotary.club	288-0045 銚子市三軒町19-4 銚子商工会館5階	0479-23-0750 0479-25-8789	水	36		銚 子	第8グループ
asahirc2790@gmail.com	289-2504 旭市ニ236 ホテルサンモール 別館6階	0479-64-1001 0479-64-1378	金	38	第4例会 18:30~20:30	旭	
youkaichiba-rc@outlook.jp	289-2144 匝瑳市八日市場12571 千葉興業銀行八日市場支店	0479-72-1561 0479-73-6703	火	37		八 日 市 場	
c-higashirc@tcs-net.ne.jp	288-0045 銚子市三軒町19-4 銚子商工会館5階	0479-23-0750 0479-25-8789	火	28		銚 子 東	
sawararotary@gmail.com	287-0003 香取市佐原1525-1 佐原商工会議所	0478-54-2244 0478-55-1501	木	43		佐 原	第9グループ
t.aoki@maruhei-d.com	289-2241 香取郡多古町多古591 (株)鎌形建設本社 2F 大会議室	0479-76-2225 0479-76-2260	火	17		多 古	
hh.gas.1075@outlook.jp	289-0313 香取市小見川269 ちば醤油株式会社社内		水	27	特別 適宜	小 見 川	
shino333@nifty.com	287-0017 香取市香取1697	0478-57-3211 0478-57-3214	月	20	通常 19:00~20:00	佐 原 香 取	

グループ	補佐	クラブ名	会長	幹事	事務局住所	TEL
						FAX
第10グループ	鈴木孝(白井)	成田	甲田直弘	浅野正博	286-0127 成田市小菅700 アートホテル成田内	0476-33-8786 0476-33-8786
		八街	小久保和子	小澤孝延	289-1115 八街市八街ほ224 八街商工会議所内2F	043-443-3021 043-443-7221
		印西	玉木実	稲葉健	270-1331 印西市牧の原5-6-5 小作様方気付	0476-29-4673 0476-29-4673
		白井	伊藤喜典	伊藤仁	270-1415 白井市清戸703 船橋カントリー倶楽部内	090-3422-3663 047-497-0245
		富里	村上亮	緒方維幾	286-0221 富里市七栄650-35 インターナショナルリゾートホテル 湯楽城内	090-7768-9639
		成田コスモポリタン	田中英之	長谷川浩史	286-0106 成田市取香500 ホテル日航成田内	0476-24-5044 0476-24-5044
第11グループ	中山浩一(柏)	柏	落合一美	関学	277-0011 柏市東上町7-18 柏商工会議所会館505	04-7167-5233 04-7186-6011
		我孫子	倉持洋平	関根秀子	277-0835 柏市松ヶ崎111-24 松丸様方気付	04-7137-2211 04-7137-2212
		柏西	ガイビアデル	浅野肇	277-0011 柏市東上町7-18 柏商工会議所会館505	04-7162-2323 04-7166-8282
		柏東	高本拓司	石井晶子	277-0871 柏市若柴1-419 (株)タクミハウス内	04-7135-1124 04-7135-1122
		柏南	荒木知太郎	米谷昌紀	277-0011 柏市東上町7-18 柏商工会議所会館505	04-7166-3963 04-7186-6255
第12グループ	實川正道(佐倉)	習志野	渡邊健敏	藤井謙逸	275-0016 習志野市津田沼4-11-14 習志野商工会議所館内	080-3584-2790 047-452-6744
		八千代	君塚欣哉	稲山雅治	276-0049 八千代市緑が丘1-1-1 公園都市プラザ リストランテ・パッソノヴィータ内	047-459-5806 047-450-0050
		佐倉	白石達	橋本浩志	285-0037 佐倉市本町41-6 金山様方気付	043-484-1213 043-484-1213
		八千代中央	土屋信之	田代充	285-0858 佐倉市ユーカリが丘4-8-1 ウィシュトンホテル・ユーカリ内	043-489-6111 043-489-8156
		四街道	原伸行	佐藤将治	284-0042 四街道市小名木268 四街道ゴルフ倶楽部内	090-7416-6396 043-239-0069
		習志野中央	伊東弘樹	井上大輔	275-0016 習志野市津田沼4-11-14 習志野商工会議所内	047-468-6800 047-468-6800
		佐倉中央	齋藤初美	野池尚美	285-0868 佐倉市ユーカリが丘4-8-1 ウィシュトンホテル・ユーカリ内	090-2239-8488
第13グループ	鈴木悦明(松戸北)	松戸	太田原慎一	篠宮功	271-0092 松戸市松戸1281 ユニティビル2階	047-366-2266 047-361-2255
		松戸東	石田庄一郎	湯浅康弘	271-0092 松戸市松戸1281 ユニティビル2階	047-367-2227 047-367-2227
		松戸北	小澤直之	高橋一彦	270-0023 松戸市八ヶ崎1-11-13 サンライズハイツ101	047-711-5950 047-711-5910
		松戸中央	入木田健一	長井芽	271-0092 松戸市松戸1281 ユニティビル2階	047-369-4522 047-369-4522
		松戸西	関口貴之	浅野実	271-0092 松戸市松戸1281 ユニティビル2階	047-366-5656 047-366-5656
第14グループ	岩佐祥一(流山中央)	野田	三浦直哉	白島智子	278-0035 野田市中野台168-1 野田商工会議所内	04-7125-0061 04-7125-0055
		流山	宮崎忠敬	嶋野壺平	270-0164 流山市流山2-312 流山商工会議所内	04-7158-6111 04-7158-6113
		野田東	戸辺和重	沼野秀樹	278-0035 野田市中野台168-1 野田商工会議所内	04-7125-0061 04-7125-0055
		流山中央	池田健太郎	西村剛志	270-0164 流山市流山2-312 流山商工会議所内	080-9426-8810 043-332-9703
		野田セントラル	栗原利夫	山崎達男	278-0035 野田市中野台168-1 野田商工会議所内	04-7125-0061 04-7125-0055

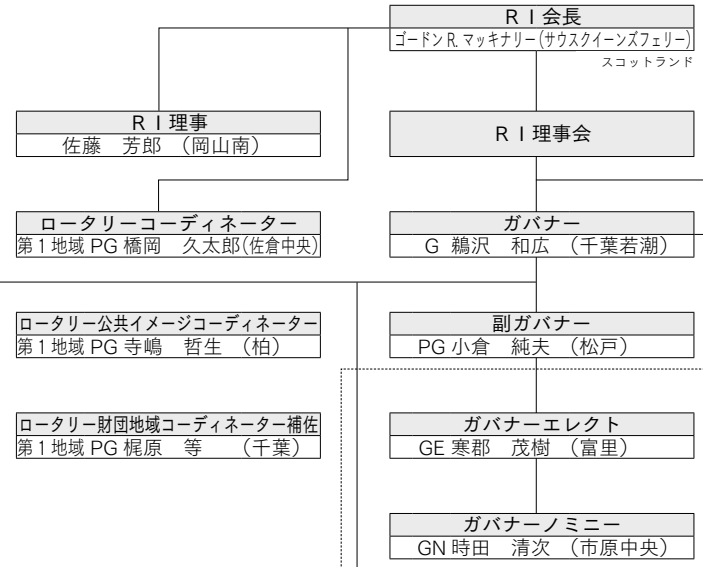
M A I L	例会場	TEL	例会日	会員数	備 考	クラブ名	グループ
		FAX					
chiba@narita-rc.com	286-0127 成田市小菅700 アートホテル成田	0476-32-1111 0476-32-1078	金	69		成 田	第10グループ
km_812@yahoo.co.jp	289-1115 八街市八街ほ224 八街商工会議所内3F	043-443-3021 043-443-7221	水	25		八 街	
rc_inzai@yahoo.co.jp	270-1327 印西市大森785 嶺久庵	0476-42-2505	水	11		印 西	
shiroirotary@yahoo.co.jp	270-1415 白井市清戸703 船橋カントリー倶楽部内	090-1504-0368 047-497-0245	月	11	特別 最終例会は夜間例会	白 井	
tomisato.rc@gmail.com	286-0221 富里市七栄650-35 インターナショナルリゾートホテル 湯楽城	0476-93-1234 0476-93-4872	火	38	月の最終例会 18:30～	富 里	
nc-rc@tulip.ocn.ne.jp	286-0106 成田市取香500 ホテル日航成田	0476-32-1144 0476-32-0022	水	70	第5例会 18:30～	成田コスモポリタン	
rc-kashiwa@io.ocn.ne.jp	277-0842 柏市末広町14-1 ザ・クレストホテル柏	04-7146-1111 04-7146-1121	水	57	月1回 夜例会 18:30～	柏	第11グループ
jimukyoku@abiko-rc.jp	270-1138 我孫子市下ケ戸1133番地 川村学園女子大学	04-7137-2211 04-7137-2212	火	34	通常 12:15～ 特別 18:30～	我 孫 子	
kashiwanishi@io.ocn.ne.jp	277-0842 柏市末広町14-1 ザ・クレストホテル柏	04-7146-1111 04-7146-1121	金	52	夜間例会 18:00	柏 西	
kashiwa.higashi.rc@gmail.com	277-0924 柏市泉2348 藤ヶ谷カントリー倶楽部	04-7191-4161	木	29	特別 18:30	柏 東	
kmrc@kashiwaminami.rid2790.org	277-0065 柏市光ヶ丘2-1-1 キャンパスプラザ会員館(廣池学園キャンパス内)	04-7173-3558 04-7173-3550	火	37	特別 18:00	柏 南	
office@n-rc.jp	275-0016 習志野市津田沼4-11-14 習志野商工会議所会館	047-452-6700 047-452-6744	水	29		習 志 野	第12グループ
yachiyo.rc@yachiyo-rc.com	276-0049 八千代市緑が丘1-1-1 公園都市プラザ リストランテ・パッソノヴィータ	047-459-5806 047-450-0050	金	53		八 千 代	
info.sakurarc1971@dream.jp	285-0811 佐倉市表町3-3-10 佐倉商工会議所	043-486-2331 043-486-5963	木	42	通常例会を第2、第3木曜日12:30～ 夜間例会を第4木曜日19:00～	佐 倉	
oneworld@d7.dion.ne.jp	285-0858 佐倉市ユーカリが丘4-8-1 ウィシュトンホテルユーカリ	043-489-6111 043-489-8156	火	20		八千代中央	
jimukyoku@yotsukaido-rc.jp	284-0042 四街道市小名木268 四街道ゴルフ倶楽部	043-432-8111 043-432-8168	火	26	特別 18:30～ (最終夜間)	四 街 道	
narachu.rc@gmail.com	275-0016 習志野市津田沼4-11-14 習志野商工会議所	047-452-6700 047-452-6744	木	45		習志野中央	
umehana1111@yahoo.co.jp	285-0858 佐倉市ユーカリが丘4-8-1 ウィシュトンホテル・ユーカリ	043-489-6111 043-489-8156	水	13	最終例会 オリベート 18:30～(第5週は休会)	佐 倉 中 央	
info@matsudo-rc.jp	271-0092 松戸市松戸1304-3 第3宝星ビル2階		水	58		松 戸	
matsudohigashi-rc@nifty.com	271-0092 松戸市松戸1304-3 第3宝星ビル2階		金	45	毎月第4例会 18:30～	松 戸 東	第13グループ
kanji@rc2790-12.jp	270-0144 流山市前ヶ崎717 ロイヤルガーデンパレス 柏日本閣	04-7146-2222 04-7146-1641	水	36	第1例会 18:30～	松 戸 北	
matsudochuoh@gmail.com	271-0092 松戸市松戸1304-3 第3宝星ビル2階 会議室		木	33		松 戸 中 央	
info@matsudonishi-rc.jp	271-0092 松戸市松戸1339-1 天廣堂	047-382-5250	火	22	特別 18:30～19:30 (第3週火曜日)	松 戸 西	
noda-rc2790-13@vivid-net.ne.jp	278-0035 野田市中野台168-1 野田商工会議所	04-7125-0061 04-7125-0055	月	56	特別 18:00～ 夜間例会	野 田	
info@nagareyama-rc.com	270-0164 流山市流山2-312 流山商工会議所	04-7158-6111 04-7158-6113	木	20	月2回～3回の例会開催を スケジュールしています。	流 山	第14グループ
nodahigashi-rc2790-13@vivid-net.ne.jp	278-0035 野田市中野台168-1 野田商工会議所内	04-7125-0061 04-7125-0055	金	15	毎月の最終例会は 18:30～(移動例会)	野 田 東	
nagareyama_crc@hotmail.com	270-0164 流山市流山2-312 流山商工会議所	04-7158-6111 04-7158-6113	火	20	第2火曜日通常例会、 第4火曜日夜間例会	流 山 中 央	
sentoraru-rc2790-13@vivid-net.ne.jp	278-0035 野田市中野台168-1 野田商工会議所	04-7125-0061 04-7125-0055	水	22	通常 19:00	野田セントラル	

2023-24年度 国際ロータリー第2790地区 組織図(案)

地区管理運営部門	
地区指名委員会	
◎ PG 漆原 摂子 (勝浦)	
PG 橋岡 久太郎 (佐倉中央)	
PG 諸岡 靖彦 (成田)	
PG 梶原 等 (千葉)	
PG 小倉 純夫 (松戸)	
地区危機管理委員会	
◎ 津留 起夫 (市原)	
PG 諸岡 靖彦 (成田)	
GE 寒郡 茂樹 (富里)	
GN 時田 清次 (市原中央)	
北原 賢一 (千葉若潮)	
稲垣 来夢 (千葉マリンRAC)	
永島 克彦 (千葉県商工会議所連合会)	
地区立法案検討委員会	
◎ PG 宇佐見 透 (千葉幕張)	
○ PG 櫻木 英一郎 (千葉)	
PG 山田 修平 (木更津東)	
PG 関口 徳雄 (浦安)	
PG 青木 貞雄 (成田コスモポリタン)	
PG 寺嶋 哲生 (柏)	
PG 橋岡 久太郎 (佐倉中央)	
PG 諸岡 靖彦 (成田)	
PG 漆原 摂子 (勝浦)	
PG 梶原 等 (千葉)	
PG 小倉 純夫 (松戸)	
G 鶴沢 和広 (千葉若潮)	
GE 寒郡 茂樹 (富里)	
GN 時田 清次 (市原中央)	
地区表彰委員会	
◎ PG 小倉 純夫 (松戸)	
PG 梶原 等 (千葉)	
地区会計長	
佐久間 英利 (千葉)	
地区財務委員会	
◎ PG 梶原 等 (千葉)	
PG 小倉 純夫 (松戸)	
GE 寒郡 茂樹 (富里)	
地区大会関係委員会	
資格審査委員会 ◎ PG 小倉 純夫 (松戸)	
選挙管理委員会 ◎ PG 梶原 等 (千葉)	
決議委員会 ◎ PG 漆原 摂子 (勝浦)	

地区諮問委員会	
PG 佐川 一元 (船橋南)	
PG 土屋 亮平 (松戸)	
PG 石井 亮太郎 (松戸東)	
PG 鈴木 雅博 (市原中央)	
PG 森島 庸吉 (船橋西)	
PG 杉木 禧夫 (茂原)	
PG 白鳥 政孝 (市原)	
PG 崎山 征雄 (習志野中央)	
PG 中村 博巨 (柏西)	
PG 山田 修平 (木更津東)	
PG 得居 仁 (松戸東)	
PG 関口 徳雄 (浦安)	
PG 宇佐見 透 (千葉幕張)	
PG 櫻木 英一郎 (千葉)	
PG 青木 貞雄 (成田コスモポリタン)	
PG 寺嶋 哲生 (柏)	
PG 橋岡 久太郎 (佐倉中央)	
PG 諸岡 靖彦 (成田)	
PG 漆原 摂子 (勝浦)	
PG 梶原 等 (千葉)	
PG 小倉 純夫 (松戸)	

地区史編纂委員会	
◎ PG 櫻木 英一郎 (千葉)	
PG 宇佐見 透 (千葉幕張)	
PG 小倉 純夫 (松戸)	
齋藤 博昭 (浦安)	
織田 信幸 (松戸)	
地区災害対策特別委員会	
◎ PG 小倉 純夫 (松戸)	
織田 信幸 (松戸)	



研修リーダー Adv	
理念委員会	
◎ 幸松 康彦 (松戸東)	
小川 智之 (千葉)	
森島 弘道 (新千葉)	
三国 大吾 (松戸)	
ロータリー情報・研修委員会	
◎ 椎名 博信 (習志野)	
○ 木川 正博 (市川)	
小菅 和彦 (習志野中央)	
岡本 雅子 (柏)	
鈴木 伸一 (松戸)	
R L I 推進委員会	
◎ 清田 浩義 (千葉)	
○ 周藤 行則 (浦安)	
神崎 誠 (成田)	
東 孝俊 (千葉)	
青木 洋明 (千葉北)	
松岡 邦佳 (木更津東)	
佟 雪蓮 (白井)	

管理運営統括委員会	
● 佐々木 高治 (千葉)	
○ 大倉 崇 (市原中央)	
○ 亀田 美穂 (鴨川)	
D E I 推進委員会	
◎ 水嶋 陽子 (館山)	
山本 衛 (松戸西)	
藤平 貞順 (木更津)	
堀田 了誓 (鋸南)	
堀口 路加 (成田)	
大谷 京子 (千葉北)	
会員増強・退会防止委員会	
◎ 吉田 理愛 (勝浦)	
矢代 秀明 (浦安ベイ)	
星 聡 (新千葉)	
海保 太亮 (佐倉)	
広報・公共イメージ向上委員会	
◎ 松永 達人 (富里)	
○ 長井 弘巨 (市川南)	
菊地 裕文 (成田コスモポリタン)	
日暮 幸信 (松戸)	
萩原 勇作 (佐倉中央)	
鈴木 久夫 (富里)	
フェロシップ・親睦活動委員会	
◎ 佐野 正子 (浦安)	
野池 尚美 (佐倉中央)	
安田 勝紀 (柏西)	
倉島 圭子 (鴨川)	
萩原 康宏 (成田コスモポリタン)	
My Rotary 登録推進委員会	
◎ 池田 勝之 (千葉)	
小坂 学 (千葉)	
川崎 哲也 (千葉コネクTRSC)	

奉仕プロジェクト統括委員会	
● 水野 晋治 (柏西)	
○ 高田 新也 (柏)	
職業奉仕委員会 (VTT:職業研修チーム 含)	
◎ 鈴木 荘一 (君津)	
星本 慎児 (鎌ヶ谷)	
中田 直樹 (市川シビック)	
社会奉仕委員会	
◎ 中村 吉政 (勝浦)	
方生 知晃 (千葉幕張)	
宮寺 仁 (市原中央)	
古西 弘和 (成田空港南)	
吉田 朋令 (柏西)	
国際奉仕委員会	
◎ 藤本 行宣 (我孫子)	
森部 彰 (新千葉)	
大山 球一 (柏)	
青少年奉仕・地区学友会委員会 (ロータリー希望の風 含)	
◎ 沢田 克洋 (成田コスモポリタン)	
長谷川 陽介 (千葉北)	
飯島 栄 (成田コスモポリタン)	
佐藤 康弘 (千葉)	
環境委員会	
◎ 窪田 謙 (富津シティ)	
清水 一成 (鋸南)	
秋元 ゆかり (君津)	
岩瀬 和仁 (茂原)	
磯野 典正 (勝浦)	

青少年プロジェクト統括委員会	
● 藤崎 泰裕 (千葉西)	
○ 岡村 美智子 (佐倉)	
インターアクト委員会	
◎ 土井 豊彦 (成田)	
笹川 英一 (八街)	
稲葉 弘尚 (新千葉)	
市橋 拓道 (茂原)	
青少年交換委員会	
◎ 田村 隆治 (八千代)	
○ 三上 直哉 (勝浦)	
稲山 雅治 (八千代)	
久土地 剛 (八千代)	
宮田 元 (市原中央)	
RYLA 委員会	
◎ 井上 英博 (柏)	
鳴海 寿裕 (千葉東)	
渡邊 圭介 (新千葉)	
石田 亨 (木更津東)	
稲葉 健 (印西)	

PG...パストガバナー
G...ガバナー
GE...ガバナーエレクト
GN...ガバナーノミニー
GND...ガバナーノミニー・デジグネート
★...議長
●...統括委員長
◎...委員長
○...副委員長
Adv...アドバイザー

TRF管理委員会

地区研修リーダー
PG 寺嶋 哲生 (柏)

地区戦略計画委員会
◎ G 鷗沢 和広 (千葉若潮)
★ PG 梶原 等 (千葉)
PG 小倉 純夫 (松戸)
GE 寒部 茂樹 (富里)
GN 時田 清次 (市原中央)

公益財団法人ロータリー日本財団
評議員 PG 鈴木 雅博 (市原中央)
規定審議会代表議員
正 PG 宇佐見 透 (千葉幕張)
補 PG 櫻木 英一郎(千葉)
ロータリー平和センター
広報アンバサダー山崎 敬生 (市川)
一般財団法人国際ロータリー日本青少年交換
多地区合同機構 (RIJYEM)
社員 PG 宇佐見 透 (千葉幕張)
研修部門委員 津留 起夫 (市原)
(RUYEM 保険管理者)

公益財団法人ロータリー米山記念奨学会
理事 PG 関口 徳雄 (浦安)
評議員 PG 宇佐見 透 (千葉幕張)
ロータリー文庫運営委員会
相談役 PG 中村 博亘 (柏西)
顧問 PG 青木 貞雄 (成田コスモポリタン)
ロータリー・リーダーシップ研究会 日本支部
地区代表委員 PG 梶原 等 (千葉)
ロータリーの友委員会
地区代表委員 江上 俊彦 (千葉東)
一般財団法人ロータリーの友事務所
監事 宮嶋 康明 (新千葉)

地区監査委員会

地区資金監査委員会
◎ 神村 彰男 (勝浦)
鎌倉 康裕 (松戸)
平山 勝己 (千葉若潮)
PG 山田 修平 (木更津東)

財団資金監査委員会
◎ PG 櫻木 英一郎(千葉)
PG 山田 修平 (木更津東)

地区幹事長
大木 英之 (千葉若潮)

ガバナー補佐
第1グループ 山下 清俊 (市川東)
第2グループ 石井 博 (船橋みなど)
第3グループ 海寶 勘一 (千葉西)
第4グループ 始関 信夫 (市原)
第5グループ 野村 進一 (上総)
第6グループ 手塚 節 (鋸南)
第7グループ 諏訪 武士 (大多喜)
第8グループ 網中 吉郎 (銚子東)
第9グループ 那須 哲郎 (佐原香取)
第10グループ 鈴木 孝 (白井)
第11グループ 中山 浩一 (柏)
第12グループ 實川 正道 (佐倉)
第13グループ 鈴木 悦朗 (松戸北)
第14グループ 岩佐 祥一 (流山中央)

月信委員会
◎加藤 時春 (千葉若潮)
○鈴木 寛尚 (富里)
北原 賢一 (千葉若潮)
中野 聖子 (千葉若潮)
松本 幸夫 (松戸)

国際大会推進委員会
◎内藤 定雄 (千葉若潮)
○伊藤 愛彦 (千葉若潮)
○鴨狩 睦 (千葉若潮)
浅野 賢一 (千葉若潮)
小金澤 庸晃(千葉若潮)
水谷 義一 (白井)

地区幹事団
地区副幹事長 佐々木 宣雄(千葉若潮)
地区副幹事長 清水 隆 (千葉若潮)
地区幹事 加藤 時春 (千葉若潮)
地区幹事(会計担当)林田 英樹 (千葉若潮)
地区幹事 賢一 (千葉若潮)
地区幹事 浅野 賢一 (千葉若潮)
地区幹事 原田 宗広 (千葉若潮)
地区幹事 石井 雅芳 (千葉若潮)
地区幹事 紺野 浩幸 (千葉若潮)
地区幹事 小金澤 庸晃 (千葉若潮)
地区幹事 杉山 和久 (千葉若潮)
地区幹事 田村 健 (千葉若潮)
地区幹事 中野 龍一 (千葉若潮)
地区幹事 中村 光男 (千葉若潮)
地区幹事 松原 正吾 (千葉若潮)
地区幹事 西村 信行 (千葉若潮)
地区幹事 大野 雅章 (千葉)
地区幹事 中野 龍介 (新千葉)
地区幹事 長坂 圭将 (千葉西)
地区幹事 木頭 孝男 (千葉中央)
地区幹事 永野 知英 (千葉幕張)
地区幹事 坂下 雅紀 (千葉東)
地区幹事(24-25地区幹事長)原 幸司 (富里)

ロータリー財団統括委員会
◎ PG 漆原 摂子 (勝浦)
○ GN 時田 清次 (市原中央)
宮川 光生 (千葉)

米山記念奨学会
◎ 富山 保昭 (千葉幕張)
○ 石引 美貴 (市川南)
○ 山本 美代子(習志野中央)
森 秀樹 (柏南)
川村 由里子(柏)
武田 勲 (市原中央)
加藤 隆 (千葉東)
渡邊 慎司 (木更津東)
内村 愛 (勝浦)
宮腰 次郎 (千葉)
中野 陽介 (船橋みなど)
山藤 利夫 (富里)

RAC拡大委員会
◎ 中澤 良夫 (四街道)
田島 修 (市原中央)
斎藤 英之 (鴨川)
黒岩 靖之 (君津)
秋谷 陽一郎(千葉コネクトRSC)
小早川 拓馬(習志野中央RAC)
稲垣 来夢 (千葉マリンRAC)
川名 清登 (鴨川RAC)

財団資金管理・寄付推進委員会
◎ 荒井 光江 (市川東)
○ 根本 泉 (市原中央)
藤崎 直也 (成田)
板津 守 (柏)
堀内 正人 (木更津東)

グローバル補助金プロジェクト委員会
◎ 栗原 洋一 (千葉北)
○ 矢野 理恵 (成田)
神 正臣 (柏南)
浅野 肇 (柏西)
木頭 孝男 (千葉中央)

ロータリーポリオプラス委員会
(ロータリーカード兼務)
◎ 永野 知英 (千葉幕張)
○ 桑野 博之 (成田)
小椋 伸也 (松戸北)
野口 雅子 (東金)
畠山 泰哲 (白井)

地区補助金プロジェクト委員会
◎ 富 一美 (成田空港南)
○ 横堀 喜一郎(茂原中央)
神崎 誠 (成田)
平野 伸一 (成田コスモポリタン)
川口 京子 (八日市場)
中澤 雅彦 (松戸)

ロータリー平和フェロシップ委員会
◎ 松丸 隆一 (柏)
○ 福井 順子 (市川)
渡辺 淳一 (鴨川)
海老澤 剛充(浦安)
森正 浩造 (松戸)

奨学生・学友委員会
◎ 藤崎 康人 (成田コスモポリタン)
○ 渡邊 英子 (野田セントラル)
久我 守正 (勝浦)
大塚 裕正 (千葉南)

ロータリー平和フェロカウンセラー
22期カウンセラー 福井 順子 (市川)
22期カウンセラー 元村 智弘 (浦安)

地区大会実行委員会
大会会長 綱島 照雄 (千葉若潮)
実行委員長 鈴木 章浩 (千葉若潮)
実行副委員長 原田 宗広 (千葉若潮)
ホストクラブ 千葉若潮ロータリークラブ
コ・ホストクラブ 千葉ロータリークラブ
コ・ホストクラブ 新千葉ロータリークラブ
コ・ホストクラブ 千葉西ロータリークラブ
コ・ホストクラブ 千葉中央ロータリークラブ
コ・ホストクラブ 千葉幕張ロータリークラブ
コ・ホストクラブ 千葉東ロータリークラブ

地区大会記念ゴルフ大会委員会
大会会長 平山 勝己 (千葉若潮)
実行委員長 土屋 大陸 (千葉若潮)
実行副委員長 鈴木 賢治 (千葉若潮)

事務局
主任 本田 修
局員 大山 尋美
局員 竹井 志麻子

区分	項 目		金 額	期 日	送 付 先	報 告 先
国際ロータリー	R I 人頭分担金	人頭分担金	\$38.50×会員数 (7/1現在)	請求書発行日より120日以内	■三井住友銀行新宿通支店 普通預金No.6733244 国際ロータリー日本事務局 (問合せ) ■R I 日本事務局 経理室 TEL 03-5439-5803 FAX 03-5439-0405	※送金後、報告する必要はありません。
		比例人頭分担金	\$37.50×会員数 (1/1現在)	請求書発行日より120日以内		
	※上期には、規定審議会の年次賦課金 (\$1) が含まれます。					
	「The Rotarian」購読料		\$12×購読部数	請求書発行日より120日以内		
国際ロータリー財団	R I 機関誌	上期	\$12×購読部数	請求書発行日より120日以内	■三井住友銀行赤羽支店 普通預金No.3978101 公益財団法人 ロータリー日本財団 Mail: kifurotary.org	■R I 日本事務局 財団室 ・寄付送金明細書をメールかFAX (書式はマイロ-クリ-よりダウンロード) TEL 03-5439-5805 FAX 03-5439-0405
		下期	\$12×購読部数			
国際ロータリー財団	年次寄付	1人 \$150以上の寄付	任意目標事項 \$150以上	随 時	■三井住友銀行赤羽支店 普通預金No.3978101 公益財団法人 ロータリー日本財団 Mail: kifurotary.org	■R I 日本事務局 財団室 ・寄付送金明細書をメールかFAX (書式はマイロ-クリ-よりダウンロード) TEL 03-5439-5805 FAX 03-5439-0405
		毎年あなたも150ドルを (Every Rotarian Every Year)				
		財団の友	毎年\$100以上の年次寄付			
		ポール・ハリス・フェロー (PHF)	年次寄付、ポリプラス、承認された財団補助金 いずれかに\$1000以上			
		マルチプル・ポール・ハリス・フェロー	PHF2回以上 (\$2000~\$9000 \$1000毎)			
		メジャードナー	累積寄付の合計\$10000以上			
		ポール・ハリス・ソサエティ・メンバー	毎年\$1000以上の年次寄付・使途指定寄付			
		ベネファクター	任意 現金にて\$1000以上			
		ポリオ・プラス	毎年1クラブ1名のベネファクター推奨			
		マツチング・グラント	任意目標事項 1人当たり年額\$30以上			
その他 (冠名基金 等)	マツチング・グラント 2カ国以上のRCが奉仕プロジェクトを実施					
ドル専用口座	その他 (冠名基金 等)				寄付に関する問い合わせ (E-mailでのお問合せとなります) 2790地区RIのロータリー財団委員会 E-mail 2790zaidan@gmail.com	
恒久基金	ドル専用口座				■R I 日本事務局 財団室 TEL 03-5439-5805 FAX 03-5439-0405	
使途指定寄付	2011年7月1日以降の寄付金については、恒久基金の寄付を含め、全ての寄付金が 税制上の優遇措置の対象になりました。但し、米ドルでの寄付、オンラインの寄 付は、税制上の優遇措置の対象外です。				三井住友銀行 新宿通支店 普通預金 No.0100707 Rotary International	

区分	項目	金額	期日	送付先	報告先				
ロータリー米山記念奨学会	普通寄付	2,000円以上×会員数 2,000円以上×会員数	7/15 1/15	■ 三井住友銀行京橋支店 普通預金No.0920373 公益財団法人ロータリー 米山記念奨学会 WEB入力 または 送金明細をメール/FAX TEL 03-3434-8681 FAX 03-3578-8281 Mail mail@rotary-yoneyama.or.jp	■ 公益財団法人ロータリー 米山記念奨学会へ WEB入力 または 送金明細をメール/FAX TEL 03-3434-8681 FAX 03-3578-8281 Mail mail@rotary-yoneyama.or.jp				
	特別寄付	個人 準米山功労者 累計 30,000円 米山功労者 累計 100,000円 米山功労者 マルチプル 累計 200,000円～900,000円 米山功労者 メジヤードナー 累計 1,000,000円以上 法人 準米山功労法人 累計 50,000円～500,000円未満 米山功労法人 累計 500,000円 米山特別功労法人 累計 1,000,000円毎 米山功労クラブ (特別寄付のみ) 累計 1,000,000円毎 達成クラブ (普通寄付+特別寄付) 累計 10,000,000円毎 クラブ創立記念特別寄付 100,000円以上ご送金のクラブに楯を贈呈	随時						
	ロータリーの友事務所	ロータリー地域雑誌	「ロータリーの友」購読料 上期 1,650円 (250円×6ヶ月×1.1) 購読部数 下期 1,650円 (250円×6ヶ月×1.1) 購読部数 ※中途入会者月割 (275円×冊数×月) ※単価275円 (本体250円・消費税25円) 単価:550円 (本体500円、消費税50円/送料込) ※年1回発行予定 ※会員はR I 機関誌「The Rotarian」またはR I 地域雑誌を購入しなればなりません。			7/31 1/31	■ ロータリーの友事務所 TEL 03-3436-6651 FAX 03-3436-5956	※ロータリーの友事務所から、クラブ宛てにて送付されている案内書 や請求書をご確認ください。 ※広報誌、その他ロータリーの友事務所出版物は「ロータリー・ロータリー」 (www.rotary.or.jp) をご覧ください。	
		ロータリー手帳	660円×購読部数 ※2022年5月下旬発行予定 ※税込み・送料別						
		地区関係負担金	12,575円×会員数 (7/1現在) 12,590円×会員数 (1/1現在)			7/15 1/15			■ 千葉銀行本店 普通預金No.1025892 国際ロータリー第2790地区 地区会計長 佐久間英利 FAX 043-248-6525 ■ 監査委員長 神村 彰男 FAX 0470-68-5695 ■ 鶴沢ガバナ―事務所 FAX 043-256-0008
		上期	12,375円÷6×月数 (7/2～12/1入会者)			1/15			
		下期	12,375円÷6×月数 (1/2～6/1入会者)			次年度7/15			

※送金時に、ロータリー・レートで円で換算し、1円未満が生じた場合は切り上げて下さい。
 ※消費税10%で計算。

2023-24年度 報告・提出一覧

項 目		期 日	報 告 先	備 考
半 期 報 告	会員情報の更新 (新会員の追加・会員情報の変更)	2023年7月1日	RI	MyROTARYから報告
		2024年1月1日		
告	クラブ請求書の金額を送金 (人頭分担金・比例人頭分担金)	請求書発行日 より120日以内	—	送金後、報告する必要はありません
	地区関係負担金の送金報告	2023年7月15日 2024年1月15日	地区会計長 地区監査委員長 ガバナー事務所	左記3ヶ所へFAX 書式:ガバナー事務所より メール送付(地区HPよりダウンロードも可)
月 次 報 告	会員増強報告(月末の会員数)	翌月5日まで	ガバナー事務所	クラブ専用「報告・登録URL」から報告
	例会出席率報告	毎月最終例会後 15日以内		
随 時 報 告	ロータリー財団寄付	RI報告用	RI日本事務局 財団室	寄付送金明細書をメールまたはFAX 書式:MyROTARYよりダウンロード
		月信掲載用	ガバナー事務所	クラブ専用「報告・登録URL」から報告 個人の場合は顔写真を添付してガバナー事務所へ メール
	ロータリー米山記念奨学会寄付	米山報告用	公益財団法人 ロータリー米山記念奨学会	公益財団法人ロータリー記念奨学会の WEBフォームへ入力
		月信掲載用	ガバナー事務所	クラブ専用「報告・登録URL」から報告 個人の場合は顔写真を添付してガバナー事務所へ メール
時 報 告	会員入会の報告	RI報告用	RI	MyROTARYから報告 入会日から30日以内
		月信掲載用	ガバナー事務所	クラブ専用「報告・登録URL」から報告 顔写真をガバナー事務所へメール
告	会員退会の報告	随 時	RI ガバナー事務所	MyROTARYから報告 退会日の前後30日以内 クラブ専用「報告・登録URL」から報告
	物故会員の報告	随 時	RI ガバナー事務所	クラブ専用「報告・登録URL」から報告 顔写真をガバナー事務所へメール
日 指 定	会員の叙勲・表彰	月信掲載用	ガバナー事務所	クラブ専用「報告・登録URL」から報告 顔写真をガバナー事務所へメール
	会員情報の変更(会員種別・住所など)	随 時	RI	MyROTARYから報告
期 報 告	クラブ情報の変更 (例会場、点鐘時間、事務局 会長・幹事の変更等)	随 時	RI ガバナー事務所 ロータリーの友事務所	MyROTARYから報告 自由書式 メールまたはFAX 自由書式(例会場、時間、事務局の変更)
	2023-24年度 クラブの財団寄付目標	2023年6月1日	RI (担当:ガバナー補佐)	MyROTARY>ロータリークラブ・セントラルへ入力
日 指 定	2023-24年度 クラブの会員増強目標	2023年7月1日		
	2023-24年度クラブの目標	2023年7月1日		
日 指 定	クラブ活動計画書(A4版)	出来上がり次第 (遅くとも9月30日まで)	Word、Excel、PDF等データでガバナー事務所へ送付 (担当ガバナー補佐には、確定前のデータで構いませんので、2023年6月30日ま でに送付)	
	地区大会信任状証明書	地区大会 選挙人会議	2023年8月15日	ガバナー事務所 地区大会選挙管理委員会
日 指 定	次年度クラブ役員の報告 (公式名簿用データ)	2024年2月1日	RI	MyROTARYから入力
	2023-24年度 RIロータリー賞	2024年6月30日 までの間 随時	RI	MyROTARY >ロータリークラブ・セントラルへ随時入力

期	日	送金報告	内 容	備 考	報 告・送 金 先
期	2023. 6. 1	P.C	ロータリー財団寄付増進クラブ目標		ロータリークラブ・セントラルを使用して入力
		P.C	クラブ会員増強目標		ロータリークラブ・セントラルを使用して入力
	2023. 7. 1	P.C	クラブの目標	担当：ガバナー補佐	ロータリークラブ・セントラルを使用して入力
		¥	人頭分担金 [上期]	\$ 38.50×7/1会員数	R I
		¥	比例人頭分担金 [前年度下期入会者分]	2023/1/2～6/1入会者分	R I
		¥	「The Rotarian」購読料 [上期]	\$ 12×購読部数	R I
		¥	地区関係負担金 [上期]	12,575円×7/1会員数	第2790地区 (地区会計長)
	2023. 7. 15	¥	地区関係負担金 [前年度下期分新入会者分]	2023/1/2～6/1入会者分	第2790地区 (地区会計長)
		¥	ロータリー米山記念奨学会普通寄付	2,000円以上×会員数	公益財団法人ロータリー米山記念奨学会
			<input type="checkbox"/>	地区負担金送金報告書	地区会計長・監査委員長・G 事務所
日	2023. 7. 31	¥	「ロータリーの友」購読料 [上期]	1,650円×購読部数	ロータリーの友事務所
		<input type="checkbox"/>	クラブ活動計画書	Word Excel PDF等のデータでお願いいたします	9月30日までにガバナー事務所へお送りください 担当ガバナー補佐には確定前のデータで構いませんので6月30日までに送付をお願いいたします
	2023. 8. 15	<input type="checkbox"/>	地区大会信任状証明書		G 事務所内地区大会事務局
		¥	人頭分担金 [下期分]	\$ 37.50×1/1会員数	R I
		¥	比例人頭分担金 [上期入会者分]	2023/7/2～12/1入会者分	R I
		¥	「The Rotarian」購読料 [下期]	\$ 12×購読部数	R I
		¥	地区関係負担金 [下期]	12,590円×1/1会員数	第2790地区 (地区会計長)
	2024. 1. 15	¥	地区関係負担金 [上期新入会者分]	2023/7/2～12/1入会者分	第2790地区 (地区会計長)
		¥	ロータリー米山記念奨学会普通預金寄付	2,000円以上×会員数	公益財団法人ロータリー米山記念奨学会
			<input type="checkbox"/>	地区関係負担金送金報告書	地区会計長・監査委員長・G 事務所
定	2024. 1. 31	¥	「ロータリーの友」購読料 [下期]	1,650円×購読部数	ロータリーの友事務所
	2024. 2. 1	P.C	次年度クラブ役員報告		My ROTARY
	2024. 6. 30迄	P.C	R I 会長賞	随時	ロータリークラブ・セントラル
	翌月 5 日	P.C	会員増強報告		G 事務所 (クラブ専用「報告・登録URL」) 写真はメール。
	最終例会後15日以内	P.C	例会出席率報告		G 事務所 (クラブ専用「報告・登録URL」)
		¥	送金 P.C パソコン		
		¥	報告・提出		

* 詳細は「報告・提出一覧」、「送金一覧」をご確認ください。
※消費税10%で計算。

2023-24年度 連絡先一覧

国際ロータリー (Rotary International)

世界本部

Rotary International
One Rotary Center
1560 Sherman Ave
Evanston, IL 60201-3698, USA
TEL : +1 866-976-8279
FAX : +1 847-328-4101
E-mail: JASection@rotaryintl.org

日本事務局

〒108-0073 東京都港区三田1丁目4-28
三田国際ビル 24階
* 業務時間 平日 9:30~17:30
(土日祝日はお休みとなります)

クラブ・地区支援室 TEL : 03-5439-5800
E-mail : rijapan@rotary.org

財 団 室 TEL : 03-5439-5805
E-mail : rijpntrf@rotary.org

経 理 室 TEL : 03-5439-5803
E-mail : rijpnfs@rotary.org

資 料 室 TEL : 03-5439-5802
E-mail : rijpnpi@rotary.org

FAX : 03-5439-0405 (全室共通)

公益財団法人 ロータリー米山記念奨学会

〒105-0011 東京都港区芝公園2-6-15
黒龍芝公園ビル 3階

TEL : 03-3434-8681

FAX : 03-3578-8281

E-mail : mail@rotary-yoneyama.or.jp

<http://www.rotary-yoneyama.or.jp>

一般社団法人 ロータリーの友事務所

〒105-0011 東京都港区芝公園2-6-15
黒龍芝公園ビル 4階

TEL : 03-3436-6651

FAX : 03-3436-5956

E-mail : hensyu@rotary-no-tomo.jp

ロータリー文庫 運営委員会

〒105-0011 東京都港区芝公園2-6-15
黒龍芝公園ビル 3階

TEL : 03-3433-6456

FAX : 03-3459-7506

E-mail : rotary-bunko@msj.biglobe.ne.jp

<http://www.rotary-bunko.gr.jp>

一般社団法人 国際ロータリー日本青少年交換

多地区合同機構(RIJYEM)事務局

〒105-0011 東京都港区芝公園2-6-15
黒龍芝公園ビル 4階

TEL : 03-6431-8106

FAX : 03-6431-8107

E-mail : rijyem@air.ocn.ne.jp

<http://rijyec.org/>

国際ロータリー 第2790地区

鶴沢和広 ガバナー事務所

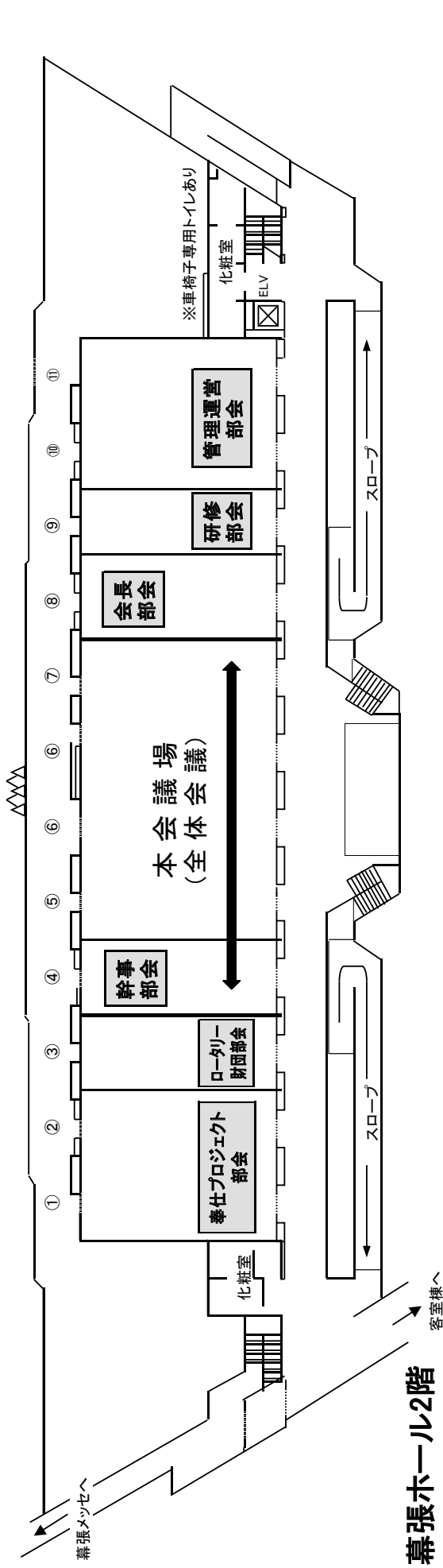
〒260-0042 千葉県千葉市中央区椿森3-1-1-302

TEL : 043-284-2790

FAX : 043-256-0008

E-mail: 23-24gov@rid2790.jp

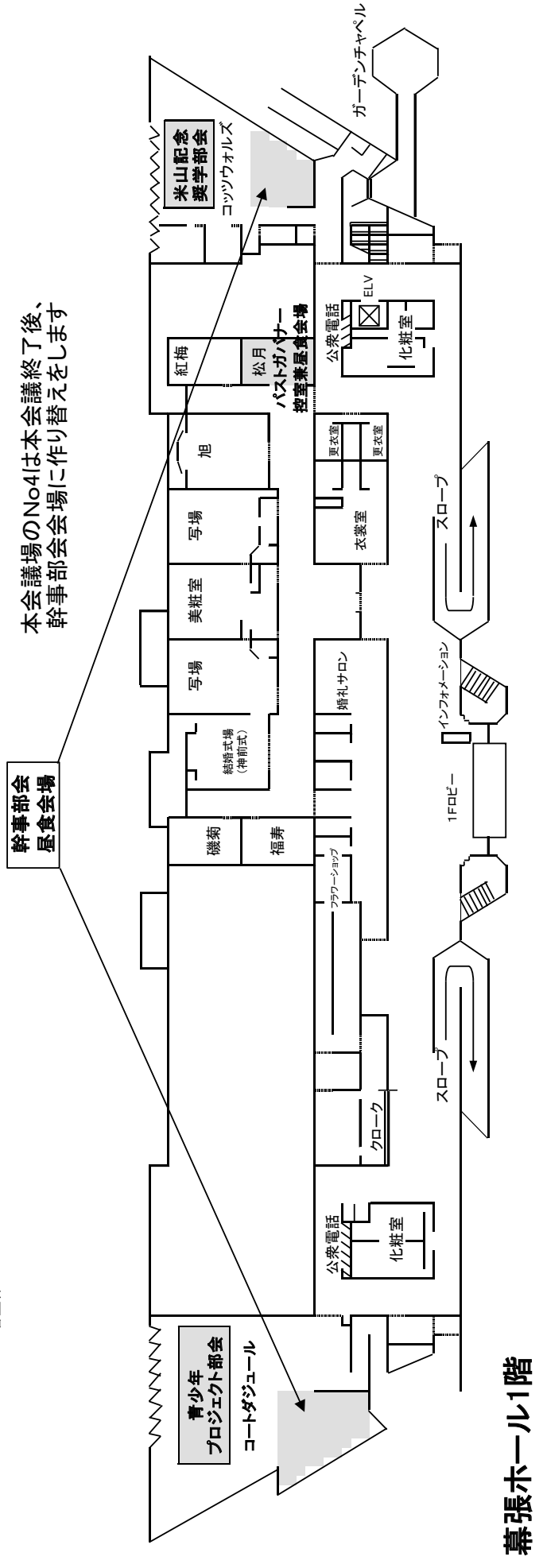
地区研修・協議会 会場案内図 東京ベイ幕張ホール



幕張ホール2階

幹事部会
屋食会場

本会議場のNo4は本会議終了後、
幹事部会会場に作り替えます



幕張ホール1階

My Rotary 登録状況

2023年4月10日現在

G	クラブ名	会員数	登録人数	登録率
第1グループ	市川	41	7	17.07%
	市川東	36	2	5.56%
	市川南	20	4	20.00%
	浦安	37	14	37.84%
	市川シビック	30	2	6.67%
	浦安ベイ	22	11	50.00%
第2グループ	船橋	29	12	41.38%
	船橋西	23	8	34.78%
	鎌ヶ谷	27	6	22.22%
	船橋東	23	9	39.13%
	船橋南	13	5	38.46%
	船橋みなど	15	4	26.67%
第3グループ	千葉	117	87	74.36%
	新千葉	56	13	23.21%
	千葉西	45	8	17.78%
	千葉中央	23	3	13.04%
	千葉幕張	34	16	47.06%
	千葉東	25	8	32.00%
	千葉若潮	32	22	68.75%
第4グループ	千葉南	50	14	28.00%
	市原	75	19	25.33%
	千葉港	26	11	42.31%
	市原中央	35	9	25.71%
	千葉北	27	5	18.52%
	千葉緑	23	7	30.43%
第5グループ	木更津	29	5	17.24%
	上総	17	3	17.65%
	富津中央	31	12	38.71%
	木更津東	45	9	20.00%
	君津	58	17	29.31%
	袖ヶ浦	21	10	47.62%
	富津シティ	16	6	37.50%
第6グループ	館山	46	7	15.22%
	鴨川	30	13	43.33%
	勝浦	36	20	55.56%
	千倉	6	1	16.67%
	鋸南	12	8	66.67%
	館山ベイ	29	8	27.59%
第7グループ	茂原	53	16	30.19%
	東金	24	5	20.83%
	大原	12	12	100.00%
	大多喜	8	2	25.00%
	成田空港南	27	9	33.33%
	茂原中央	27	10	37.04%
	大網	31	4	12.90%
東金ビュー	10	9	90.00%	

G	クラブ名	会員数	登録人数	登録率
第8グループ	銚子	35	12	34.29%
	旭	37	8	21.62%
	八日市場	37	11	29.73%
第9グループ	銚子東	26	3	11.54%
	佐原	43	11	25.58%
	多古	17	10	58.82%
	小見川	27	12	44.44%
第10グループ	佐原香取	21	10	47.62%
	成田	69	21	30.43%
	八街	23	5	21.74%
	印西	11	2	18.18%
	白井	11	7	63.64%
	富里	37	5	13.51%
	成田コスモポリタン	70	25	35.71%
第11グループ	柏	57	17	29.82%
	我孫子	34	8	23.53%
	柏西	49	27	55.10%
	柏東	29	6	20.69%
	柏南	37	21	56.76%
第12グループ	習志野	28	7	25.00%
	八千代	54	53	98.15%
	佐倉	44	7	15.91%
	八千代中央	21	4	19.05%
	四街道	27	6	22.22%
	習志野中央	44	9	20.45%
第13グループ	佐倉中央	13	10	76.92%
	松戸	58	14	24.14%
	松戸東	44	11	25.00%
	松戸北	37	14	37.84%
	松戸中央	33	9	27.27%
	松戸西	23	11	47.83%
第14グループ	野田	65	18	27.69%
	流山	20	9	45.00%
	野田東	15	5	33.33%
	流山中央	20	7	35.00%
	野田セントラル	22	6	27.27%
地区全体	2,690	913	33.94%	

3 大セミナー資料の確認方法について

第2790地区ホームページ内、ガバナーエレクトページより3大セミナーの資料、動画の確認を行うことができますので、是非ご活用ください。

Rotary District2790 2023-2024年度 国際ロータリー第2790地区 ROTARY INTERNATIONAL DISTRICT 2790 イマジンロータリー 千葉県全域 CHIBA JAPAN

トップページ | ガバナーエレクト

ガバナー | 地区研修・協議会

No	タイトル	更新日	形式	
004	地区研修・協議会ご案内クラブ様	2023/03/17	docx	Download

ガバナー月信

ガバナーエレクト | 会長エレクト研修セミナー

No	タイトル	更新日	形式	
001	「会長エレクト研修セミナー 第1回目」アーカイブ	2023/03/22	動画	動画配信はこちら
002	PETS_親沢ガバナーエレクト	2023/03/23	pptx	Download
003	PETS_親沢ガバナーエレクト	2023/03/23	pdf	Download
004	PETS寺嶋地区研修リーダー	2023/03/24	pptx	Download
005	PETS寺嶋地区研修リーダー	2023/03/24	pdf	Download
006	「会長エレクト研修セミナー第2回委員長挨拶」	2023/03/29	pdf	Download

クラブ一覧

行事予定・報告

委員会

地区内クラブ活動予定 | 地区チーム 研修セミナー

No	タイトル	更新日	形式	
001	「地区チーム研修セミナー」アーカイブ	2023/03/02	動画	動画配信はこちら

地区内クラブ活動状況

★Google や Yahoo! などの検索では

「国際ロータリー2790地区ホームページ」で検索し、ガバナーエレクトのページへ移動ください。

★スマホからは下記 QR コードをご活用ください。



ROTARY INTERNATIONAL DISTRICT 2790

CREATE HOPE in the WORLD

世界に希望を生み出そう

国際ロータリー第2790地区
2023-24年度

地区大会

1日目：2023年10月21日（土）
本会議 / 晚餐会：ホテルニューオータニ幕張
2日目：2023年10月22日（日）
ホテルニューオータニ幕張

地区大会記念ゴルフ大会

開催日：2023年11月10日（金）
場 所：袖ヶ浦カンツリークラブ

国際大会

開催日：2024年5月25日（土）～29日（水）
場 所：シンガポール

主催： 国際ロータリー第2790地区
2023-24年度 ガバナー 鵜沢 和広

2023-24 ガバナー事務所
〒260-0042 千葉市中央区椿森 3-1-1-302
TEL 043-284-2790 FAX 043-256-0008
E-mail：23-24gov@rid2790.jp